

Recycling – kovové odpady a.s., Herrmannova 561, 583 01 Chotěboř
IČO: 252 52 852

**PROVOZNÍ ŘÁD ZAŘÍZENÍ KE SBĚRU, VÝKUPU
A ÚPRAVĚ ODPADŮ (R12)
IČZ: CZE00950**

Provozovna Damníkov, 561 23 Damníkov 7

zpracovala: Dana Levíčková



schválil: Ing. Miroslav Novák



Recycling - kovové odpady a.s.
Herrmannova 561
583 01 Chotěboř
CZ25202852 -33

zpracováno: prosinec 2019
počet stran: 30
počet příloh: 3

Obsah:

1. IDENTIFIKAČNÍ ÚDAJE ZAŘÍZENÍ	3
1.1. Základní údaje o zařízení	3
1.2. Významná telefonní čísla	3
1.3. Příslušné dohlížející orgány	4
1.4. Údaje o pozemcích, na kterých je zařízení umístěno.....	4
1.5. Uvedení do provozu	4
1.6. Kapacita provozovny	4
1.7. Provozní doba zařízení	5
2. CHARAKTER A ÚČEL PROVOZOVNY	5
2.1. Přehled druhů odpadů, pro něž je zařízení určeno	5
Druhy sbíraných a vykupovaných odpadů:	5
2.2. Produkované odpady z provozu zařízení:.....	7
3. STRUČNÝ POPIS ZAŘÍZENÍ	8
3.1. Popis areálu	8
3.2. Shromažďovací prostředky.....	8
3.3. Dopravní, manipulační a pracovní technika	11
3.4. Zařízení určené pro přejímku odpadů.....	11
3.5. Způsob ochrany horninového prostředí	11
4. TECHNOLOGIE A OBSLUHA ZAŘÍZENÍ	12
4.1. Povinnost obsluhy zařízení při všech technologických operacích v zařízení.....	12
4.1.1. Přejímka odpadů do zařízení.....	12
4.1.2. Ostatní povinnosti obsluhy	12
4.1.3. Praktický postup kontroly kvality přijímaného odpadu:.....	14
4.1.4. Vymezení ostatních zakázaných operací	14
4.2. Nakládání s odpady v zařízení	14
4.2.1. Sběr a výkup odpadů	14
4.2.2. Prováděné technologické operace	15
4.2.3. Způsob nakládání s odpady kategorie „O“	15
4.2.4. Způsob nakládání s odpady kategorie „N“	15
4.2.5. Přeprava odpadů:.....	16
4.2.6. Místo zpětného odběru elektrozařízení	16
4.3. Návrh na zavedení provozního deníku	16
5. MONITOROVÁNÍ PROVOZU ZAŘÍZENÍ	17
6. ORGANIZAČNÍ ZAJIŠTĚNÍ PROVOZU ZAŘÍZENÍ	17
7. VEDENÍ EVIDENCE ODPADŮ	17
7.1. Průběžná evidence přijímaných odpadů.....	17
7.2. Průběžná evidence odpadů vznikajících v zařízení	18
8. OPATŘENÍ K OMEZENÍ NEGATIVNÍCH VLIVŮ ZAŘÍZENÍ A PRO PŘÍPAD HAVÁRIE ..	18
8.1. Činnost při požáru	18
8.2. Činnost při úniku nebezpečných látek	19
8.3. Činnost při havárii vozidel.....	19
8.4. Zápis o havárii.....	19
9. BEZPEČNOST PROVOZU A OCHRANA ŽIVOTNÍHO PROSTŘEDÍ A ZDRAVÍ	19
9.1. Místní provozní a bezpečnostní předpisy pro provoz zařízení	19
10. DOPLŇUJÍCÍ ÚDAJE	21
10.1. Podrobná kvalitativní charakteristika odpadů umožňující jejich přijetí do zařízení ...	21
10.2. Suroviny využívané v zařízení (mimo přijímané odpady)	21
10.3. Využitelné materiály získávané v zařízení z odpadů	21
10.4. Energetická náročnost zařízení.....	21
10.5. Odpady, odpadní vody a emise do ovzduší vystupující ze zařízení	21
10.6. Hmotnostní podíl odpadů vystupujících ze zařízení	21
11. SEZNAM PŘÍLOH	22
Příloha č. 1 – Mapa vnějších vztahů, situace	23
Příloha č. 2 - Návrh provozního deníku zařízení	24
Příloha č. 3: Zásady první pomoci.....	27

1. IDENTIFIKAČNÍ ÚDAJE ZAŘÍZENÍ

1.1. Základní údaje o zařízení

Název zařízení:	Provozovna Damníkov – sběr, výkup a úprava odpadů
Kód zařízení	R12
Identifikační číslo zařízení	CZE00950
Adresa zařízení:	561 23 Damníkov 7
Souřadnice GPS:	49°52'18.600" N, 16°33'43.620" E
Katastrální území:	Damníkov (okres Ústí nad Orlicí) 624683
Identifikační údaje vlastníka	
Název:	Obec Damníkov
Sídlo:	Damníkov 9, 561 23 Damníkov
IČO:	00278696
DIČ:	CZ00278696
Statutární zástupce:	Jiří Blažek – starosta
telefon + fax / e-mail:	465 394 113 / damnikov@ow.cz
Identifikační údaje provozovatele	
Název:	Recycling-kovové odpady a.s.
Sídlo:	Herrmannova 561, 538 01 Chotěboř
IČO:	252 52 852
DIČ:	CZ25252852
Statutární zástupce:	Ing. Miroslav Novák, předseda představenstva
Adresa bydliště:	Orel 225, 538 21 Slatiňany
Mobil / telefon / e-mail:	602 110 129 / 469 681 671 / recyclingkovove@recyclingas.cz
Statutární zástupce:	Miroslav Novák, místopředseda představenstva
Adresa bydliště:	Bítovany, 538 21 Slatiňany
Telefon:	602 274 881, 469 681 671
Statutární zástupce:	Jan Novák, člen představenstva
Adresa bydliště:	Bítovany 172, 538 21 Slatiňany
Telefon:	606 609 302 / novak.jan@recyclingas.cz
Vedoucí pracovník zařízení:	Lubomír Lukeš
Telefon:/e-mail:	601 587 013 / lukes@recyclingas.cz
Odpadový hospodář:	Jan Novák
Telefon:/e-mail:	606 609 302 / novak.jan@recyclingas.cz

1.2. Významná telefonní čísla

Hasičský záchranný sbor:	150
Lékařská záchranná služba:	155
Policie České republiky:	158
Integrovaný záchranný systém:	112

1.3. Příslušné dohlížející orgány

Česká inspekce ŽP – oblastní inspektorát Hradec Králové	Resslova 1229, 500 02 Hradec Králové, tel: 495 773 111, trv. dosažitelnost: 731 405 205 e-mail: public_hk@cizp.cz
Krajský úřad Pardubického kraje – Odbor životního prostředí a zemědělství (OŽPZ)	Komenského nám. 125, 532 11 Pardubice, tel: 466 026 511, fax: 466 611 220 e-mail: posta@pardubickykraj.cz
Obecní úřad Damníkovo	Damníkovo 9, 561 23 Damníkovo tel.+ fax: 465 394 113, e.mail: damnikov@ow.cz
Městský úřad Lanškroun (ORP), Odbor životního prostředí	nám. J. M. Marků 12, Lanškroun-Vnitřní Město, 563 01 Lanškroun, tel: 465 385 111, fax: 465 385 244 e-mail: podatelna@lanskroun.eu
Krajská hygienická stanice Pardubického kraje se sídlem v Pardubicích	Mezi Mosty 1793, 530 03 Pardubice tel.: 466 052 338 e-mail: elektronicka.podatelna@khspsc.cz
Krajská hygienická stanice Pardubického kraje - Územní pracoviště Ústí nad Orlicí	Smetanova 1390, 562 01 Ústí nad Orlicí, tel: 465 524 323

1.4. Údaje o pozemcích, na kterých je zařízení umístěno

Katastrální území	č. parcely	Výměra (m²)	Způsob využití	Druh pozemku
Damníkovo (okres Ústí nad Orlicí) 624683	357/2	1114	ostatní komunikace	ostatní plocha
	358	580	ostatní komunikace	ostatní plocha
	126/1	245	manipulační plocha	ostatní plocha
	126/2	131	manipulační plocha	ostatní plocha
	Stavba č.p.127	část stavby	bytový dům	stavba s číslem popisným

1.5. Uvedení do provozu

Zařízení bylo povoleno kolaudačními souhlasy, vydanými Městským úřadem v Lanškrouně, stavebním úřadem dne 11.11.2015 pod č.j.: MULA 35855/2015/SU/F a dne 16.2.2016 pod č.j.: MULA 5455/2016/SU/M

1.6. Kapacita provozovny

maximální okamžitá kapacita zařízení		max. 50 t
z toho	ostatní odpady	max. 45,5 t
	nebezpečné odpady	max. 4,5 t
maximální roční kapacita zařízení		770 t/rok
z toho	ostatní odpady	755 t/rok
	nebezpečné odpady	15 t/rok

1.7. Provozní doba zařízení

Sběr a výkup odpadu bude provozován v těchto dnech (mimo dnů připadajících na Státní svátek):

Letní provoz (1.4.-31.10.): středa 8:00 - 11:00, 12:00 - 16:00 hod.
sobota 9:00 - 11:00 hod.

Zimní provoz (1.11.-31.3.) lichá sobota 9:00 - 11:00 hod.

2. CHARAKTER A ÚČEL PROVOZOVNY

Na provozovně probíhá sběr a výkup odpadů od občanů a firem pouze níže uvedených druhů odpadů (viz bod č. 2.1. Přehled druhů odpadů).

Odpady jsou do provozovny dováženy v provozní době (kap. 1.7.). Po vizuální kontrole, přejímce včetně vážení a složení na určené místo je odpad dále tříděn dle druhů materiálu a utříděně shromažďován na určeném shromažďovacím místě (viz. bod č. 3.2. Shromažďovací prostředky).

Účelem provozu zařízení je využití recyklované složky odpadů s cílem maximálního materiálového využití těchto odpadů.

2.1. Přehled druhů odpadů, pro něž je zařízení určeno

Zařazení druhů odpadů, pro něž je zařízení určeno, je provedeno na základě Katalogu odpadů. Seznam přijímaných odpadů je uveden v tabulce.

Pozn.: tučně vyznačené odpady jsou uvedeny ve vyhlášce MŽP č. 93/2016 Sb., o Katalogu odpadů, jako nebezpečné

Druhy sbíraných a vykupovaných odpadů:

Kód druhu odpadu	Název druhu odpadu	Kategorie:
02 01 10	Kovové odpady	O
10 02 02	Nezpracovaná struska	O
10 02 10	Okraje z válcování	O
10 09 03	Pecní struska	O
12 01 01	Piliny a třísky železných kovů	O
12 01 02	Úlet železných kovů	O
12 01 03	Piliny a třísky neželezných kovů	O
12 01 04	Úlet neželezných kovů	O
12 01 05	Plastové hobliny a třísky	O
13 02 08 *	Jiné motorové, převodové a mazací oleje	N
15 01 01	Papírové a lepenkové obaly	O
15 01 02	Plastové obaly	O
15 01 02	Plastové obaly znečištěné nebezpečnými látkami	O/N
15 01 03	Dřevěné obaly	O
15 01 04	Kovové obaly	O
15 01 04	Kovové obaly znečištěné nebezpečnými látkami	O/N
15 01 05	Kompozitní obaly	O
15 01 06	Směsné obaly	O
15 01 07	Skleněné obaly	O

15 01 09	Textilní obaly	O
15 01 10 *	Obaly obsahující zbytky nebezpečných látek nebo obaly těmito látkami znečištěné	N
15 02 02 *	Absorpční činidla, filtrační materiály, čisticí tkaniny a ochranné oděvy znečištěné nebezpečnými látkami	N
15 02 03	Absorpční činidla, filtrační materiály, čisticí tkaniny a ochranné oděvy neuvedené pod č.15 02 02	O
16 02 14	Vyřazená zařízení neuvedená pod čísla 16 02 09 až 16 02 13	O
16 02 16	Jiné složky odstraněné z vyřazených zařízení neuvedené pod číslem 16 02 15	O
16 06 01 *	Olověné akumulátory (nevhodné k ZO)	N
16 06 02 *	Nikl-kadmiové baterie a akumulátory (nevhodné k ZO)	N
16 06 04	Alkalické baterie (kromě baterií uvedených pod číslem 16 06 03)	O
17 02 01	Dřevo	O
17 02 02	Sklo	O
17 02 03	Plasty	O
17 04 01	Měď, bronz, mosaz	O
17 04 02	Hliník	O
17 04 03	Olovo	O
17 04 04	Zinek	O
17 04 05	Železo a ocel	O
17 04 06	Cín	O
17 04 07	Směsné kovy	O
17 04 11	Kabely neuvedené pod číslem 17 04 10	O
17 09 04	Směsné stavební a demoliční odpady neuvedené pod čísly 17 09 01, 17 09 02 a 17 09 03	O
19 01 02	Železné materiály získané z pevných zbytků po spalování	O
19 10 01	Železný a ocelový odpad	O
19 10 02	Neželezný odpad	O
19 10 06	Jiné frakce neuvedené pod číslem 19 10 05 – odpady s obsahem kovů z drcení bez obsahu škodlivin	O
19 12 01	Papír a lepenka	O
19 12 02	Železné kovy	O
19 12 03	Neželezné kovy	O
19 12 04	Plasty a kaučuk	O
19 12 05	Sklo	O
19 12 12	Jiné odpady (včetně směsí materiálů) z mechanické úpravy odpadu neuvedené pod číslem 19 12 11 – odpady s výskytem kovů bez obsahu škodlivin	O
20 01 01	Papír a lepenka	O
20 01 02	Sklo	O
20 01 10	Oděvy	O
20 01 11	Textilní materiály	O

20 01 13 *	Rozpouštědla	N
20 01 14 *	Kyseliny	N
20 01 15 *	Zásady	N
20 01 17 *	Fotochemikálie	N
20 01 19 *	Pesticidy	N
20 01 21 *	Zářivky a jiný odpad obsahující rtuť	N
20 01 26 *	Olej a tuk neuvedený pod číslem 20 01 25	N
20 01 27 *	Barvy, tiskařské barvy, lepidla a pryskyřice obsahující nebezpečné látky	N
20 01 32 *	Jiná nepoužitá léčiva	N
20 01 33 *	Baterie a akumulátory, zařazené pod čísla 16 06 01, 16 06 02 nebo 16 06 03 a netříděné baterie a akumulátory obsahující tyto baterie	N
20 01 34	Baterie a akumulátory neuvedené pod číslem 20 01 33	O
20 01 35 *	Vyřazené elektrické a elektronické zařízení obsahující nebezpečné látky neuvedené pod čísly 20 01 21 a 20 01 23 (nevhodné k ZO)	N
20 01 36	Vyřazené elektrické a elektronické zařízení neuvedené pod čísly 20 01 21, 20 01 23 a 20 01 35	O
20 01 38	Dřevo neuvedené pod číslem 20 01 37	O
20 01 39	Plasty	O
20 01 39	Plasty znečištěné nebezpečnými látkami	O/N
20 01 40	Kovy	O
20 02 01	Biologicky rozložitelný odpad	O
20 03 01	Směsný komunální odpad	O
20 03 07	Objemný odpad	O

2.2. Produkovávané odpady z provozu zařízení:

Na základě provozu zařízení mohou vznikat různé druhy odpadů kategorie „O“ i „N“. S těmito odpady je řádně nakládáno ve smyslu zákona č. 185/2001 Sb., o odpadech, v platném znění, tzn. odpady jsou odděleně shromažďovány a následně předávány osobám oprávněným k jejich využití či odstranění a je o nich vedena řádná evidence.

Kód druhu odpadu	Název druhu odpadu	Kategorie:
13 02 08 *	Jiné motorové, převodové a mazací oleje	N
15 01 01	Papírové a lepenkové obaly	O
15 01 02	Plastové obaly	O
15 01 02 *	Plastové obaly znečištěné nebezpečnými látkami	O/N
15 01 03	Dřevěné obaly	O
15 01 04 *	Kovové obaly znečištěné nebezpečnými látkami	O/N
15 01 06	Směsné obaly	O
15 01 07	Skleněné obaly	O
15 01 10 *	Obaly obsahující zbytky nebezpečných látek nebo obaly	N

	<i>těmito látkami znečištěné</i>	
15 02 02 *	Absorpční činidla, filtrační materiály, čisticí tkaniny a ochranné oděvy znečištěné nebezpečnými látkami	N
16 06 01 *	Olověné akumulátory	N
20 01 01	Papír a lepenka	O
20 01 02	Sklo	O
20 03 01	Směsný komunální odpad	O
20 03 03	Uliční smetky	O
20 03 07	Objemný odpad	O

3. STRUČNÝ POPIS ZAŘÍZENÍ

3.1. Popis areálu

Příjezdová cesta: příjezd do provozovny je zajištěn z místní asfaltové komunikace

Celý areál provozovny je oplocen, u vstupu do provozovny je umístěna informační tabule, která obsahuje tyto údaje:

- název zařízení,
- identifikační číslo zařízení,
- druhy odpadů nebo skupiny a podskupiny odpadů podle Katalogu odpadů, které mohou být v zařízení využívány, odstraňovány, sbírány nebo vykupovány,
- obchodní firma nebo název, právní forma a sídlo, včetně jména, příjmení a telefonního spojení osoby oprávněné jednat jménem provozovatele,
- správní úřad, který vydal souhlas k provozování zařízení a s jeho provozním řádem, včetně telefonního spojení,
- provozní doba zařízení.

Místo pro přejímku a shromažďovací plocha: celý pozemek je upravený hutněnou asfaltovou kamennou drtí.

Objekty v areálu:

- Zděná hlavní budova: Hlavní kancelář a sociální zázemí: (WC, sprchy, umývárna, šatna). Objekt je napojen na městskou vodovodní síť a odkanalizován do místní veřejné kanalizace.
- Objekt skladu: shromaždiště odpadů, shromaždiště nebezpečných odpadů

3.2. Shromažďovací prostředky

Typy shromažďovacích prostředků:

- kovové kontejnery 0,5, 0,8, 1,0 a 1,5 m²
- kontejnery Haki 3,0 m²
- ocelové sudy
- jutové pytle
- kontejnery 10 – 15 m²
- volně loženo

Shromažďovací prostředky jsou zajištěny proti případným úletům polétavých částic (např. papír) sítí či plachtou.

Shromažďovací prostředky určené na odpady železných kovů, papír a některé produkované odpady kategorie ostatní jsou umístěny na zpevněné ploše, shromažďovací prostředky určené na neželezné kovy jsou umístěny ve shromaždišti odpadů.

Shromažďovací prostředky pro nebezpečné odpady jsou umístěny ve shromaždišti nebezpečných odpadů (NO).

Shromažďovací prostředky pro NO jsou označeny popisy, na kterých je uvedeno: název odpadu, katalogové číslo, kategorie, osoba odpovědná za shromažďovací prostředek a tel. kontakt na ní, název provozovny, v případě nebezpečných odpadů identifikační list.

Kód druhu odpadu	Název druhu odpadu	Kat.	Způsob soustředování
02 01 10	Kovové odpady	O	Kontejner, volně loženo
10 02 02	Nezpracovaná struska	O	Kontejner, volně loženo
10 02 10	Okraje z válcování	O	Kontejner, volně loženo
10 09 03	Pecní struska	O	Kontejner, volně loženo
12 01 01	Piliny a třísky železných kovů	O	Kontejner, ocelová bedna
12 01 02	Úlet železných kovů	O	Kontejner, ocelová bedna
12 01 03	Piliny a třísky neželezných kovů	O	Ocelová bedna
12 01 04	Úlet neželezných kovů	O	Ocelová bedna
12 01 05	Plastové hobliny a třísky	O	Kontejner, ocelová bedna, volně loženo
13 02 08	Jiné motorové, převodové a mazací oleje	N	Plastový, ocelový sud + záchytná vana
15 01 01	Papírové a lepenkové obaly	O	Kontejner, ocelová bedna, volně loženo, igelitový obal, big bagy
15 01 02	Plastové obaly	O	Kontejner, ocelová bedna, volně loženo, igelitový obal, big bagy
15 01 02	Plastové obaly znečištěné nebezpečnými látkami	O/N	Plastový, ocelový sud + záchytná vana
15 01 03	Dřevěné obaly	O	Kontejner, ocelová bedna, volně loženo
15 01 04	Kovové obaly	O	Kontejner, ocelová bedna, volně loženo
15 01 04	Kovové obaly znečištěné nebezpečnými látkami	O/N	Plastový, ocelový sud + záchytná vana
15 01 05	Kompozitní obaly	O	Kontejner, ocelová bedna, volně loženo
15 01 06	Směsné obaly	O	Kontejner, ocelová bedna, volně loženo
15 01 07	Skleněné obaly	O	Kontejner, ocelová bedna, volně loženo
15 01 09	Textilní obaly	O	Kontejner, ocelová bedna, volně loženo
15 01 10	Obaly obsahující zbytky nebezpečných látek nebo obaly těmito látkami znečištěné	N	Plastový, ocelový sud + záchytná vana
15 02 02	Absorpční činidla, filtrační materiály, čistící tkaniny a ochranné oděvy znečištěné	N	Plastový, ocelový sud + záchytná vana
15 02 03	Absorpční činidla, filtrační materiály, čistící tkaniny a ochranné oděvy neuvedené pod č.15 02 02	O	Kontejner, ocelová bedna, volně loženo
16 02 14	Vyřazená zařízení neuvedená pod čísly 16 02 09 až 16 02 13	O	Kontejner, ocelová bedna, volně loženo
16 02 16	Jiné složky odstraněné z vyřazených zařízení neuvedené pod číslem 16 02 15	O	Kontejner, ocelová bedna, volně loženo
16 06 01	Olověné akumulátory (nevhodné k ZO)	N	Plastová typizovaná bedna na Akumulátory
16 06 02	Nikl-kadmiové baterie a akumulátory (nevhod. ZO)	N	Plastová typizovaná bedna na Akumulátory

16 06 04	Alkalické baterie (kromě baterií 10vedených pod číslem 16 06 03)	O	Kontejner, ocelová bedna, volně loženo
17 02 01	Dřevo	O	Kontejner, ocelová bedna, volně loženo
17 02 02	Sklo	O	Kontejner, ocelová bedna, volně loženo
17 02 03	Plasty	O	Kontejner, ocelová bedna, volně loženo
17 04 01	Měď, bronz, mosaz	O	Kontejner, ocelová bedna, volně loženo, big bagy
17 04 02	Hliník	O	Kontejner, ocelová bedna, volně loženo, big bagy
17 04 03	Olovo	O	Kontejner, ocelová bedna, volně loženo, big bagy
17 04 04	Zinek	O	Kontejner, ocelová bedna, volně loženo, big bagy
17 04 05	Železo a ocel	O	Kontejner, ocelová bedna, volně loženo, big bagy
17 04 06	Cín	O	Kontejner, ocelová bedna, volně loženo, big bagy
17 04 07	Směsné kovy	O	Kontejner, ocelová bedna, volně loženo, big bagy
17 04 11	Kabely neuvedené pod číslem 17 04 10	O	Kontejner, ocelová bedna, volně loženo, big bagy
17 09 04	Směsné stavební a demoliční odpady neuvedené pod čísly 17 09 01, 17 09 02 a 17 09 03	O	Kontejner, ocelová bedna, volně loženo
19 01 02	Železné materiály získané z pevných zbytků po spalování	O	Kontejner, volně loženo
19 10 01	Železný a ocelový odpad	O	Kontejner, ocelová bedna, volně loženo
19 10 02	Neželezný odpad	O	Kontejner, ocelová bedna, volně loženo
19 10 06	Jiné frakce neuvedené pod číslem 19 10 05 – odpady s obsahem kovů z drcení bez obsahu škodlivin	O	Kontejner, ocelová bedna, volně loženo
19 12 01	Papír a lepenka	O	Kontejner, ocelová bedna, volně loženo, igelitový obal, big bagy
19 12 02	Železné kovy	O	Kontejner, ocelová bedna, volně loženo, big bagy
19 12 03	Neželezné kovy	O	Kontejner, ocelová bedna, volně loženo, big bagy
19 12 04	Plasty a kaučuk	O	Kontejner, ocelová bedna, volně loženo, igelitový obal, big bagy
19 12 05	Sklo	O	Kontejner, ocelová bedna, volně loženo, igelitový obal, big bagy
19 12 12	Jiné odpady (včetně směsí materiálů) z mechanické úpravy odpadu neuvedené pod číslem 19 12 11 – odpady s výskytem kovů bez obsahu škodlivin	O	Kontejner, volně loženo
20 01 01	Papír a lepenka	O	Kontejner, ocelová bedna, volně loženo, igelitový obal, big bagy
20 01 02	Sklo	O	Kontejner, ocelová bedna, volně loženo, igelitový obal, big bagy
20 01 10	Oděvy	O	Kontejner, ocelová bedna, volně loženo, igelitový obal, big bagy

20 01 11	Textilní materiály	O	Kontejner, ocelová bedna, volně loženo, igelitový obal, big bagy
20 01 13	Rozpouštědla	N	Plastový, ocelový sud + záchytná vana
20 01 14	Kyseliny	N	Plastový, ocelový sud + záchytná vana
20 01 15	Zásady	N	Plastový, ocelový sud + záchytná vana
20 01 17	Fotochemikálie	N	Plastový, ocelový sud + záchytná vana
20 01 19	Pesticidy	N	Plastový, ocelový sud + záchytná vana
20 01 21	Zářivky a jiný odpad obsahující rtuť	N	Plastový, ocelový sud + záchytná vana
20 01 26	Olej a tuk neuvedený pod číslem 20 01 25	N	Plastový, ocelový sud + záchytná vana
20 01 27	Barvy, tiskařské barvy, lepidla a pryskyřice obsahující nebezpečné látky	N	Plastový, ocelový sud + záchytná vana
20 01 32	Jiná nepoužitá léčiva	N	Plastový, ocelový sud + záchytná vana
20 01 33	Baterie a akumulátory, zařazené pod čísla 16 06 01, 16 06 02 nebo 16 06 03 a netříděné baterie a akumulátory obsahující tyto baterie	N	Plastový, ocelový sud + záchytná vana
20 01 34	Baterie a akumulátory neuvedené pod číslem 20 01 33	O	Kontejner, ocelová bedna
20 01 35	Vyřazené elektrické a elektronické zařízení obsahující nebezpečné látky neuvedené pod čísly 20 01 21 a 20 01 23 (nevhodné k ZO)	N	Plastový, ocelový sud + záchytná vana
20 01 36	Vyřazené elektrické a elektronické zařízení neuvedené pod čísly 20 01 21, 20 01 23 a 20 01 35	O	Kontejner, ocelová bedna, volně loženo, igelitový obal, big bagy
20 01 38	Dřevo neuvedené pod číslem 20 01 37	O	Kontejner, ocelová bedna, volně loženo, igelitový obal, big bagy
20 01 39	Plasty	O	Kontejner, ocelová bedna, volně loženo, igelitový obal, big bagy
20 01 39	Plasty znečištěné nebezpečnými látkami	O/N	Plastový, ocelový sud + záchytná vana
20 01 40	Kovy	O	Ocelová bedna
20 02 01	Biologicky rozložitelný odpad	O	Kontejner
20 03 01	Směsný komunální odpad	O	Kontejner, ocelová bedna, volně loženo, igelitový obal, big bagy
20 03 07	Objemný odpad	O	Kontejner, ocelová bedna, volně loženo, igelitový obal, big bagy

3.3. Dopravní, manipulační a pracovní technika

- nákladní automobil s hydraulickou rukou,
- vysokozdvihný vozík

3.4. Zařízení určené pro přejímku odpadů

- budova (kancelář výkupčího)

- manipulační plocha

Přejímka je prováděna vážením na úředně ověřené váze. V areálu provozovny jsou k tomuto účelu tyto ověřené váhy:

- váha s váživostí do 50 kg
- váha s váživostí do 500 kg
- nájezdová váha s váživostí do 30 000 kg

3.5. Způsob ochrany horninového prostředí

S nebezpečnými odpady je nakládáno pouze na panelové ploše, v nepropustných nádobách jsou tyto odpady umísťovány do shromaždiště nebezpečných odpadů. Přístupové komunikace jsou asfaltové.

Vzhledem k povaze vykupovaných a shromažďovaných odpadů a bezpečnému soustředování a manipulaci s odpady není předpoklad, že provozní činnost negativně ovlivní okolní životní prostředí.

4. TECHNOLOGIE A OBSLUHA ZAŘÍZENÍ

4.1. Povinnost obsluhy zařízení při všech technologických operacích v zařízení

4.1.1. Přejímka odpadů do zařízení

Obsluha zařízení vykonává při přijímání odpadů do zařízení činnosti, uvedené v příloze č.2 – přejímka odpadů do zařízení a dokladování kvality přejímaných odpadů dle vyhlášky č.383/2001 Sb., o podrobnostech nakládání s odpady, ve znění pozdějších předpisů.

Přejímku vykupovaných odpadů zajišťuje obsluha zařízení.

Veškeré odpady na vstupu i výstupu z areálu zařízení jsou váženy a informace o množství jsou registrovány a archivovány.

Při přejímce odpadů je obsluha povinna provést:

- vizuální kontrolu každé dodávky odpadu,
- v případě jednorázové nebo první z řady dodávek kontrolu písemných informací dodavatele odpadu. Tyto informace musí obsahovat následující údaje:
 - ✓ název, adresu sídla a IČ, bylo-li přiděleno, dodavatele odpadu,
 - ✓ kód odpadu, kategorie a při dodávkách nebezpečného odpadu také údaje o jeho nebezpečných vlastnostech,
 - ✓ další údaje o vlastnostech odpadu nezbytné pro zjištění, zda je možné v příslušném zařízení s daným odpadem nakládat, včetně protokolů o zkouškách a k nim příslušné protokoly o odběru vzorků, pokud to vyplývá ze souhlasu k provozování zařízení nebo z jeho provozního řádu
- namátkovou kontrolu odpadu k ověření shody odpadu s informacemi poskytnutými dodavatelem odpadu,
- zaznamenání kódu druhu odpadu, kategorie, hmotnosti odpadu, data a času dodávky, totožnosti dodavatele odpadu, při dodávkách nebezpečného odpadu i údaje o nebezpečných vlastnostech,
- vydání písemného potvrzení o každé dodávce odpadu přijatého do zařízení

4.1.2. Ostatní povinnosti obsluhy

Obsluha je povinna vést evidenci osob, od kterých odebrala nebo vykoupila níže uvedené odpady:

Kód druhu odpadu	Název druhu odpadu
02 01 10	Kovové odpady
15 01 04	Kovové obaly
16 01 17	Železné kovy
16 01 18	Neželezné kovy
17 04 01	Měď, bronz, mosaz
17 04 02	Hliník
17 04 03	Olovo
17 04 04	Zinek
17 04 05	Železo a ocel
17 04 06	Cín
17 04 07	Směsné kovy
17 04 11	Kabely
20 01 40	Kovy

Za sběr a výkup těchto odpadů nesmí být poskytována úhrada v hotovosti, úplatu lze poskytovat pouze převodem peněžních prostředků prostřednictvím poskytovatele platebních služeb nebo provozovatele poštovních služeb formou poštovního poukazu.

Identifikací právnických osob se rozumí zjištění obchodní firmy nebo názvu právnické osoby, jejího sídla, identifikačního čísla osoby nebo obdobného čísla přidělovaného v zahraničí a identifikace fyzické osoby jednající jménem této právnické osoby při odběru nebo výkupu odpadů.

Identifikací fyzických osob se rozumí zjištění jména, příjmení, data narození, adresy trvalého pobytu nebo pobytu a čísla občanského průkazu nebo jiného průkazu totožnosti každé z osob, od které byly odpady odebrány nebo vykoupeny.

Identifikací sbíraných nebo vykupovaných odpadů se rozumí zjištění názvu druhu a množství odebraného nebo vykoupeného odpadu podle Katalogu odpadů včetně data a hodiny odebrání nebo vykoupení odpadů.

Pokud dochází ke sběru nebo výkupu odpadu, který má povahu strojního zařízení nebo obecně prospěšného zařízení, uměleckého díla či pietních a bohoslužebných předmětů nebo jejich částí, je provozovatel zařízení ke sběru nebo výkupu odpadů povinen uvést u jednotlivých odebraných nebo vykoupených předmětů jejich stručný popis, umožňující dodatečnou identifikaci, a doplnit jej uvedením písmen, číslic, popřípadě dalších symbolů, na těchto předmětech se nacházejících.

Bez ověření výše uvedených údajů nesmí být odpad odebrán nebo vykoupen.

O těchto skutečnostech je nutno vést evidenci, a to včetně data a hodiny odebrání nebo vykoupení odpadů

Odebraná nebo vykoupená strojní zařízení, obecně prospěšná zařízení, umělecká díla či pietní a bohoslužebné předměty nebo jejich části nesmí provozovatel zařízení ke sběru nebo výkupu odpadů po dobu 48 hodin od jejich odebrání nebo vykoupení rozebírat, jinak pozměňovat nebo postupovat dalším osobám.

Odpady, jež provozovatel zařízení ke sběru nebo výkupu odpadů nesmí vykupovat od fyzických osob, se vymezují jako odpady, mající povahu:

- uměleckého díla nebo jeho části,
- pietního nebo bohoslužebného předmětu nebo jeho části,
- průmyslového strojního zařízení nebo jeho části,

- obecně prospěšného zařízení nebo jeho části, zejména zařízení pro hromadnou dopravu, dopravního značení, součásti nebo příslušenství veřejného prostranství a pozemních komunikací a energetické, vodárenské nebo kanalizační zařízení, nebo
- části vybraného výrobku, vybraného odpadu a vybraného zařízení podle § 25 odst. 1 písm. c), g) a h) zákona (baterie a akumulátory, autovraky - autobaterie se pro účely tohoto písmene nepovažuje za součást autovraku), a elektrická a elektronická zařízení

4.1.3. Praktický postup kontroly kvality přijímaného odpadu:

- Vizuelní zhodnocení odpadu při příjezdu zákazníka
- Zvážení nákladu – odpadu i s přepravním obalem (*Brutto*), zapsání váhy
- Složení odpadu na výkupčím určené místo
- Ověření správnosti prvotního zatřídění odpadu, vždy musí být prováděna kontrola kvality odpadu, že se shoduje s informacemi o kvalitě odpadu od dodavatele,
- Zvážení prázdného přepravního obalu (*Tara*), zapsání váhy
- Odečtení čisté hmotnosti (*Netto*), zapsání váhy
- Zaznamenání množství a charakteristik přijatého odpadu: záznam obsahuje název, kategorii a katalogové číslo odpadu, údaje o hmotnosti odpadu, jeho původu, data a času dodávky, totožnosti dodavatele odpadu, u firmy IČO. Záznamy jsou prováděny ihned při přejímce odpadu ručně výkupčím do provozního deníku a poté jsou přeneseny do počítače. Všechny záznamy z daného roku jsou nepřetržitě k dispozici na provozovně, stejně jako průběžná evidence odpadů. Starší záznamy jsou v centrálním archívu v provozovně ve Slatiňanech.
- Kovové odpady: současné vystavení dvou vyhotovení dokladu o výkupu (výkupka) s uvedením výše uvedených charakteristik odpadu, data a času dodávky, totožnosti dodavatele odpadu,
 - ✓ u právnických osob navíc IČO – předané jedno vyhotovení předlohy k fakturaci slouží jako doklad o předání odpadu a doklad pro fakturaci
 - ✓ u fyzických osob navíc číslo bankovního účtu - předané jedno vyhotovení výkupky slouží jako doklad o předání odpadu
- Odpady papíru: Kromě výkupu vystavení výdajového pokladního dokladu a vyplacení hotovosti či předlohy k fakturaci a potvrzení dodacího listu,
- Předání výkupu a dodacích listů předávaných odpadů ke zpracování do provozovny ve Slatiňanech, kde dochází ke kontrole veškeré agendy.

4.1.4. Vymezení ostatních zakázaných operací

- nebudou uvedeny ve výroku Rozhodnutí, kterým bude dán souhlas k provozování zařízení Ke sběru a výkupu odpadů podle znění § 14 odstavec 1 zákona č. 185/2001 Sb., o odpadech
- nebudou svým vzhledem a složením odpovídat odpadům, které budou deklarovány dodavatelem – původcem odpadů.
- převzít odpad, pro nějž nebyl správním úřadem vydán souhlas pro sběr a výkup v zařízení
- převzít vyjmenované odpady bez identifikačních osobních údajů příp. ostatních požadovaných údajů,
- převzít odpad, který by mohl neúměrně zvýšit riziko havárie,
- předávat či prodávat jakékoliv odpady vzniklé při provozu zařízení nebo odpady převzaté do zařízení jiným než oprávněným osobám

4.2. Nakládání s odpady v zařízení

4.2.1. Sběr a výkup odpadů

V provozovně probíhá sběr a výkup odpadů od fyzických osob a firem pouze u uvedených druhů odpadů (viz bod č. 2.1. Přehled druhů odpadů).

Dovezené odpady jsou do provozovny dováženy v pracovní době zákazníkem nebo vlastními dopravními prostředky (nákladní automobily). Materiál je vážen. Po složení je odpad dále tříděn dle druhů materiálu (u železných kovů rozhodují rozměry materiálu dle ČSN).

Přijaté odpady jsou předávány přednostně k využití, poté k odstranění pouze osobě oprávněné k jejich převzetí dle § 12 odst. 3 zákona o odpadech, tzn. pouze osobě, která je provozovatelem zařízení k využití nebo odstranění odpadů určena.

Odpady jsou v provozovně sbírány a vykupovány v určené provozní době. Jsou dopravovány původci nebo vlastními dopravními prostředky provozovatele. Odpad je vážen a po převzetí dále tříděn dle příslušných oborových norem a složení (legované odpady).

Odpady jsou poté umístěny na určené shromažďovací místo (viz bod č. 3.2 Shromažďovací prostředky) a poté průběžně nakládány do dopravních prostředků a předány odběrateli (oprávněné osobě).

4.2.2. Prováděné technologické operace

Ruční třídění

V zařízení je prováděno třídění jednotlivých druhů kovových odpadů dle druhu podle ČSN, obsahu legovacích materiálů a dalšího způsobu nakládání se záměrem dalšího zpracování obsažených kovových odpadů.

4.2.3. Způsob nakládání s odpady kategorie „O“

Papírové odpady jsou přijímány od původců již roztříděné a to dle požadavků odběratelů na 2 skupiny (bez rozlišení, zda je či není papír s potiskem a zda je či není slisován):

- pod katalogové číslo odpadu 20 01 01 – noviny, časopisy, letáky
- pod katalogové číslo odpadu 15 01 01 - kartonové krabice, balící papír, skartace a ostatní papírový odpad.

Vyřazené elektrické a elektronické odpady (20 01 35* a 20 01 36) jsou soustřeďovány ve shromažďovacích prostředcích do doby, než jsou předány k jejich dalšímu zpracování na provozovnu společnosti Recycling – kovové odpady, a.s. ve Vysokém Mýtě.

Utříděné soustřeďování vykupovaného odpadu a shromažďování odpadů vyprodukovaného vlastní činností provozovny probíhá dle charakteru a druhu odpadů, tj. manipulační plocha/ shromaždiště odpadů/ shromaždiště nebezpečných odpadů.

4.2.4. Způsob nakládání s odpady kategorie „N“

Vyprodukované i převzaté nebezpečné odpady jsou shromažďovány ve shromaždišti nebezpečných odpadů v označených nepropustných nádobách, odolných vůči působení obsažených nebezpečných látek. Shromažďovací nádoby jsou opatřeny štítkem s názvem odpadu, jeho katalogovým číslem, kódem a názvem nebezpečné vlastnosti, nápisem „nebezpečný odpad“ a výstražným grafickým symbolem nebezpečné vlastnosti. Štítek je umístěn tak, aby byl při běžném nakládání viditelný pro osobu nakládající s nebezpečnými odpady.

Nejmenší možné rozměry označení nebezpečných odpadů (štítků) jsou stanoveny v následující tabulce:

Velikost obalu (l)	Nejmenší rozměr štítku (mm)	Rozměry každého z výstražných symbolů (v milimetrech)
menší nebo rovno 3	pokud možno alespoň 52 x74	větší než 10 x10 pokud možno alespoň 16 x16
větší než 3 a menší nebo rovno 50	alespoň 74 x 105	alespoň 23 x 23

větší než 50 a menší nebo rovno 500	alespoň 105 x 148	alespoň 32 x 32
větší než 500	alespoň 148x210	alespoň 46 x 46

Nad nádobami je umístěn identifikační list příslušného nebezpečného odpadu. Objekt pro shromažďování nebezpečných odpadů je zvenčí opatřen popisem, výstražnými symboly nebezpečnosti a bezpečnostními tabulkami (zákaz kouření, nebezpečí požáru), je zde umístěn funkční hasicí přístroj.

Olověné akumulátory (katalogové číslo 16 06 01*) nejsou po vykoupení od zákazníků nijak dále upravovány, jsou pouze soustředovány ve shromažďovacích prostředcích do doby, než jsou předány dále oprávněné osobě k jejich dalšímu využití.

Ve shromaždišti nebezpečných odpadů jsou odpady shromažďovány pouze po dobu nezbytně nutnou před předáním oprávněné osobě k využití nebo odstranění.

4.2.5. Přeprava odpadů:

K přepravě odpadů se používají vlastní nákladní automobily nebo dopravní technika odběratelů. Vlastní vozidla smí obsluhovat pouze zaměstnanci seznámení s obsluhou těchto dopravních prostředků (provádí se vždy při nástupu nového zaměstnance) a zároveň vlastníci platné řidičské oprávnění. Údržba a pravidelný servis všech vlastních vozidel je smluvně zajištěn.

Dle § 2 vyhlášky č. 374/2008 Sb., o přepravě odpadů, v platném znění, musí být motorová vozidla přepravující odpad po veřejně přístupných pozemních komunikacích označena dvěma pravouhlymi reflexními bílými výstražnými tabulkami o šířce 40 cm a výšce minimálně 30 cm a s nápisem „A“ o výšce písmene 20 cm a tloušťce 2 cm. Během přepravy musí být viditelně umístěny vpředu a vzadu na vozidle kolmo k jeho podélné ose. U jízdních souprav musí být zadní tabulka připevněna na zadní straně přípojného vozidla.

V přípravě přepravy odpadů kategorie N je řidiči předán identifikační list přepravovaného nebezpečného odpadu, vyplněný ohlašovací list pro přepravu nebezpečného odpadu na území ČR, pokyny pro případ havárie a doklady dle ADR.

4.2.6. Místo zpětného odběru elektrozařízení

V zařízení je provozováno místo zpětného odběru elektrozařízení na základě smlouvy s kolektivním systémem REMA Systém, a.s. Elektrozařízení je členěno dle přílohy č. 1 části II. k vyhlášce 352/2005 Sb., o nakládání s elektrozařízeními a elektroodpady, ve znění pozdějších předpisů, podle jednotlivých skupin 1 – 6, stanovených v příloze č. 7 části II. zákona č. 185/2001 Sb., o odpadech, ve znění pozdějších předpisů.

4.3. Návrh na zavedení provozního deníku

Informace o provozu zařízení jsou vedeny elektronicky v programu EVI, provozní deník v rozsahu přílohy č. 1 k PŘ je veden rovněž elektronicky. Záznamy jsou k dispozici u vedoucího provozovny nebo jím jmenované osoby. Struktura zaznamenávaných údajů vyplývá z rozsahu přílohy č. 1 vyhlášky č. 383/2001 Sb., o podrobnostech nakládání s odpady, v platném znění:

- všechny skutečnosti, charakteristické pro provoz zařízení – např. jména obsluhy,
- charakter prováděných činností
- záznamy o poruchách a havarijních stavech, úrazech
- záznamy o mimořádných událostech – mj. záznam o průběhu a vyřešení případů,
- kdy odpad nebyl do zařízení přijat
- vybrané údaje o sledování provozu zařízení – např. spotřeba energií, vody,
- množství a kvalita přijatých odpadů
- další údaje z monitorování provozu zařízení (hluk na rizikových pracovištích,
- kvalita vody na odtoku)
- záznamy o školení pracovníků zařízení

- údržba
- kontroly
- revize

V případě nepřevzetí odpadu do zařízení je provozovatel zařízení povinen nahlásit jeho nepřevzetí Krajskému úřadu Pardubického kraje, OŽP a Z, neprodleně na tel. číslo – ústředna: 466 026 111 a do 3 dnů písemně a současně předat všechny důležité informace o odpadu, jeho původci na adresu:

Krajský úřad Pardubického kraje
Odbor životního prostředí a zemědělství
Komenského náměstí 125
530 02 Pardubice – Staré město

Archivace dokladů o kvalitě a množství přijímaných a předávaných odpadů je stanovena na 5 let.

5. MONITOROVÁNÍ PROVOZU ZAŘÍZENÍ

Hlukové emise	Žádným orgánem veřejné správy nebyla uložena povinnost zajišťovat monitoring. Nepředpokládáme překročení normy v běžném provozu. V případě provádění hlučných prací budou zaměstnanci vybaveni příslušnými ochrannými prostředky.
Emise do ovzduší	Žádným orgánem veřejné správy nebyla uložena povinnost zajišťovat monitoring.
Voda	Žádným orgánem veřejné správy nebyla uložena povinnost zajišťovat monitoring.

V rámci kontrol pracoviště se sledují tyto ukazatele:

- čistota manipulačních a skladovacích ploch se zaměřením na úniky případně úkapy škodlivých látek – vizuální kontrola
- spotřeba el. energie
- spotřeba vody
- spotřeba technických plynů
- spotřeba pohonných hmot

6. ORGANIZAČNÍ ZAJIŠTĚNÍ PROVOZU ZAŘÍZENÍ

Za organizaci zodpovídá vedoucí provozovny nebo jím pověřený pracovník k obsluze provozovny.

Na provozovně společnosti Recycling – kovové odpady a.s. v Damníkově zajišťují provoz zařízení pro sběr, výkup a úpravu odpadu 2 pracovníci v jedné pracovní směně.

Obsluhou zařízení pro sběr, výkup a úpravu odpadů může být jmenována pouze osoba, důkladně seznámená s provozním řádem zařízení a ostatními provozními, požárními a bezpečnostními předpisy.

7. VEDENÍ EVIDENCE ODPADŮ

7.1. Průběžná evidence přijímaných odpadů

V zařízení je vedena tzv. průběžná evidence, a to:

- za každé jednotlivé:

- ✓ převzetí odpadu od původce nebo oprávněné osoby
- ✓ při předání odpadu jiné oprávněné osobě
- s uvedením:
 - ✓ data, čísla zápisu do evidence a času
 - ✓ identifikačních údajů původce nebo oprávněné osoby (název, adresa, IČO, IČZ nebo IČP)
 - ✓ katalog. čísla a kategorie odpadu,
 - ✓ množství odpadu

7.2. Průběžná evidence odpadů vznikajících v zařízení

V zařízení je vedena tzv. průběžná evidence, a to:

- za každou jednotlivou produkci, tzn.:
 - ✓ naplnění shromažďovacího prostředku
 - ✓ při předání odpadu jiné oprávněné osobě nebo vlastní produkci odpadů
- s uvedením:
 - ✓ data a čísla zápisu do evidence
 - ✓ identifikačních údajů oprávněné osoby (název, adresa, IČO, IČZ)
 - ✓ katalog. čísla a kategorie odpadu,
 - ✓ množství odpadu
 - ✓ kódu způsobu nakládání s odpadem
 - ✓ jména a příjmení osoby odpovědné za vedení průběžné evidence

7.3. Ohlašování odpadů

Ohlašovací povinnost se plní každoročně do 15.2. za uplynulý kalendářní rok zasláním ročního hlášení v elektronické podobě podle přílohy č. 20 vyhl.č. 383/2001 Sb., a to v přenosovém standardu dat o odpadech obecnímu úřadu obce s rozšířenou působností příslušnému podle místa provozovny prostřednictvím integrovaného systému plnění ohlašovacích povinností ISPOP.

Za vedení průběžné evidence o odpadech a zpracování hlášení odpovídá jednatel společnosti. Veškeré dokumenty dokladující kvalitu přijatých odpadů včetně jejich evidence se archivují po dobu 5 let v centrálním archívu (v provozovně ve Slatiňanech, Nádražní 821, 538 21 Slatiňany).

8. OPATŘENÍ K OMEZENÍ NEGATIVNÍCH VLIVŮ ZAŘÍZENÍ A OPATŘENÍ PRO PŘÍPAD HAVÁRIE

- nakládání s odpady dle zákona o odpadech (vhodný způsob soustředování, manipulace apod.),
- dodržování veškerých platných bezpečnostních, požárních i hygienických předpisů,
- pravidelné školení zaměstnanců se zaměřením na prevenci.

8.1. Činnost při požáru

Při vzniku požáru jsou všichni zaměstnanci povinni řídit se Požární poplachovou směrnicí a Požárním řádem, které jsou umístěny na viditelném místě kdykoliv přístupném všem zaměstnancům. Zaměstnanci jsou povinni takovou událost bezprostředně oznámit vedoucímu provozovny a v případě potřeby přivolat hasiče.

8.2. Činnost při úniku nebezpečných látek

V případě úniku nebezpečných látek, obsažených v odpadu, zaměstnanec urychleně posype znečištěné místo vapexem či jiným absorpčním činidlem, poté absorpční činidlo zamete a uklidí do shromažďovací nádoby, kterou poté umístí do shromaždiště nebezpečných odpadů. Následně bude nádoba s nebezpečným odpadem odvezena oprávněné osobě k odstranění. Pokud by byla při úniku odpadu kontaminována i půda, je ji nutno vytěžit a též odvést k odstranění.

8.3. Činnost při havárii vozidel

V případě havárie, způsobené dopravní technikou (prasknutí hydrauliky, proražení olejové, benzínové či naftové nádrže) použije zaměstnanec urychleně zachytné vany, které jsou uloženy ve shromaždišti nebezpečných odpadů a místo posype vapexem či jiným absorpčním činidlem. Poté vapex zamete a uklidí do shromažďovací nádoby, kterou poté umístí do shromaždiště nebezpečných odpadů, a v nejbližší možné době předá odpad oprávněné osobě.

8.4. Zápis o havárii

po likvidaci nebo lokalizaci havárie je nutné ihned sepsat zápis o vzniku havárie, kde se uvede zejména:

- čas a místo havárie
- kdo havárii zjistil
- popis vzniku a průběhu havárie, množství a druh uniklých látek
- příčina vzniku havárie
- rozsah znečištění (zařízení, voda, půda)
- rozsah škod a zasažení
- způsob a druh protihavarijních opatření
- nařízení a opatření do příchodu vodohospodářského orgánu
- kdo do příchodu vodohospodářského orgánu likvidaci havárie řídil
- podpis účastníků při sepsání protokolu

9. BEZPEČNOST PROVOZU A OCHRANA ŽIVOTNÍHO PROSTŘEDÍ A ZDRAVÍ

Všichni naši zaměstnanci jsou při nástupu a dále pak každoročně proškolení ze zásad bezpečnosti práce a požární ochrany a také ze zákona č. 185/2001 Sb., o odpadech, v platném znění, a souvisejícími prováděcími předpisy.

O každém uskutečněném školení je proveden záznam v Zápisníku bezpečnosti práce a požární ochrany každého našeho zaměstnance.

Školení je zaměřeno především na prevenci. Cílem školení je dále zajistit, aby každý proškolený zaměstnanec byl schopen zhodnotit rozsah případné havárie/nehody a odhadnout vlastní schopnosti a možnosti. Na základě tohoto rozhodnutí je povinen okamžitě začít jednat v souladu se zásadami interních školení.

Na provozovně je k dispozici lékárnička pro případ první pomoci, která je umístěna v kanceláři.

Pracovníci, kteří vykonávají paličské práce, jsou navíc seznamováni oprávněnými osobami se zásadami práce, manipulací a uskladněním používaného kyslíku a propan butanu. K velkému požáru je nutno přivolat Hasiče na telefonním čísle 150.

Společnost poskytuje zaměstnancům osobní ochranné pracovní prostředky a pomůcky dle Směrnice o poskytování OOPP.

Zásady první pomoci jsou uvedeny v příloze č. 3 tohoto PŘ.

9.1. Místní provozní a bezpečnostní předpisy pro provoz zařízení

Z hlediska bezpečnosti při práci:

- Každý zaměstnanec je povinen důsledně dodržovat bezpečnost práce, používat jemu přidělené ochranné pomůcky a prostředky. Je rovněž povinen důsledně dodržovat pracovní postupy při manipulaci a opravě technologických zařízení a postup při manipulaci s materiálem.
- V místech, kde jsou soustřeďovány nebo shromažďovány nebezpečné odpady a při manipulaci s nimi je zakázáno jíst, pít, kouřit.
- Po manipulační ploše se nesmí pohybovat žádná neoprávněná osoba, do zařízení má přístup pouze obsluha, odborný dozor a kontrolní orgány.
- Veškeré vnější i vnitřní prostory, kde se za provozu pohybuje obsluha, musí být za snížené viditelnosti osvětleny. V zařízení musí být zdroj pitné vody.
- Zaměstnavatel poskytuje osobní ochranné pracovní prostředky, mycí, čistící a desinfekční prostředky.
- Zaměstnanci mají zajištěnou bezplatnou pravidelnou lékařskou prohlídku a mají zajištěn pitný režim. Všichni pracovníci jsou povinni se podrobovat předepsaným preventivním prohlídkám podle pokynů zaměstnavatele.
- Nepříznivé vlivy venkovního prostředí je třeba eliminovat změnou četností pracovních přestávek. Jejich počet a délku stanoví vedoucí provozovny.
- Zaměstnavatel zajišťuje pro zaměstnance 1 x do roka školení o bezpečnosti práce oprávněnou osobou, z kterého je proveden zápis a každý proškolený pracovník je povinen tuto skutečnost potvrdit svým podpisem. Tímto podpisem v zápisu ze školení potvrzuje povinnost předpisy bezpečnosti práce dodržovat.
- Při práci ve skupině při manipulaci s břemenem musí být dodržovány zásady: max. zatížení přepočtené na jednoho pracovníka 40 kg, vzdálenost mezi pracovníky 70cm, břemena delší 4m musí vždy nést dva pracovníci, u břemen s nerovnoměrnou hmotností musí být vždy těžší část vpředu.
- Vysokozdvíhací vozík smí manipulovat pouze s jednou paletou, ložení palet na dopravní prostředek je možné v takovém počtu, aby výška stohu nepřesáhla 2m. Manipulovat s motorovým vozíkem smí pouze řidič, který absolvoval školení a má ho uveden v průkazu Řidiče motorového vozíku.
- Každý řidič je povinen absolvovat 1 x ročně „Školení řidičů“ a dodržovat silniční pravidla. Před jízdou zkontrolovat technický stav vozidla a v případě, že nalezne závadu vozidlo odstavit, závadu nechat odstranit pověřenou osobou. Pravidelně kontrolovat těsnost stroje, kde by mohlo dojít k případným úkapům oleje či jiné nebezpečné látky. V případě, že se tak stane, znečištěné místo řádně zajistit a ošetřit dle bodu 8 PŘ.
- Pracovníci pověřeni řezáním plamenem absolvují pravidelné školení. K výkonu obdrží jako ochranné pomůcky rukavice, tmavé brýle a ochranný štít. V blízkosti vykonávané práce musí být hasicí přístroj pro likvidaci případně vzniklého požáru.
- Ochranné pomůcky se musí udržovat v použitelném stavu a pravidelně ošetřovat a kontrolovat.

Z hlediska požární ochrany:

- v daných požárních úsecích musí být umístěny funkční přenosné hasicí přístroje
- při zjištění požáru musí obsluha ihned provést zásah pomocí ručních hasicích přístrojů vhodných pro hašení konkrétního materiálu (hořlaviny, elektroinstalace, chemické látky aj.)
- při manipulaci se závadnými látkami dbát zvýšené opatrnosti, aby nemohlo dojít ke vznícení těchto látek a následnému požáru

První pomoc při úrazech:

- pracovníci provozu jsou povinni poskytnout v přiměřené míře a není-li ohrožen jejich vlastní život postiženému účinnou první pomoc

- znalost pravidel poskytnutí první pomoci je součástí periodického školení každého pracovníka provozu
- součástí zařízení je lékárnička s pravidly první pomoci umístěné v kanceláři provozovny

Jméno smluvního lékaře: MUDr. Edita Fialová
 Adresa: Smetanova 1390, 562 01 Ústí nad Orlicí
 Tel.: 465 526 171

Lékařská záchraná služba, tísňové volání: tel.: 155
 Jednotné evropské číslo tísňového volání: tel.: 112

10. DOPLŇUJÍCÍ ÚDAJE

10.1. Podrobná kvalitativní charakteristika odpadů umožňující jejich přijetí do zařízení

Do zařízení mohou být přijímány pouze odpady dle bodu 2.1. tohoto PŘ. Jiné odpady nelze přijímat.

10.2. Suroviny využívané v zařízení (mimo přijímané odpady)

Technické plyny používané v zařízení:

- pohonné hmoty
- elektrická energie
- technické plyny: kapalný kyslík, propan - butan

10.3. Využitelné materiály získávané v zařízení z odpadů

V zařízení pro sběr, výkup a úpravu odpadů na provozovně společnosti Recycling – kovové odpady a.s. v Damníkově jsou vykupované odpady po vytrídění z cca 99% předávány k materiálovému využití ve zpracovatelských zařízeních.

Zbytek činí nevyužitelné odpady, vzniklé po vytrídění využitelných složek.

Vlastní produkované odpady jsou nevyužitelné a jsou předávány k odstranění oprávněným osobám ve smyslu zákona o odpadech.

10.4. Energetická náročnost zařízení

Energetickou náročnost zařízení v přepočtu na hmotnostní jednotku přijímaných odpadů nelze objektivně stanovit - energie je spotřebovávána na vytápění a venkovní osvětlení, technologické el. agregáty nejsou v zařízení provozovány.

10.5. Odpady, odpadní vody a emise do ovzduší vystupující ze zařízení

Druhy odpadů, které mohou nepravidelně vznikat z provozu zařízení, jsou uvedeny v kap. 2.2. tohoto PŘ.

Splaškové odpadní vody a dešťové odpadní vody z manipulačních ploch a střech objektů jsou vypouštěny do městské kanalizace. Jejich množství není v žádném vztahu s množstvím vykoupeného a upraveného odpadu.

V zařízení není provozován vyjmenovaný zdroj znečišťování ovzduší.

10.6. Hmotnostní podíl odpadů vystupujících ze zařízení

Hmotnostní podíl odpadů vystupujících ze zařízení ve vztahu k hmotnosti přijímaných odpadů nelze v případě zařízení určit - vzhledem k charakteristice odpadů a provozovaného zařízení je hmotnost odpadů vystupujících ze zařízení přibližně shodná s hmotností přijímaných odpadů.

11. SEZNAM PŘÍLOH

Příloha č. 1 - Situace

Příloha č. 2 – Návrh provozního deníku zařízení

Příloha č. 3 – Zásady první pomoci

Příloha č. 1: Mapa vnějších vztahů, situace



Příloha č. 2: Návrh provozního deníku zařízení

OBSAH PROVOZNÍHO DENÍKU ZAŘÍZENÍ

- 1) Identifikace obsluhy**
- 2) Identifikace odpadu**
- 3) Datum a čas přijetí odpadu**
- 4) Katalogové číslo, název, kategorie**
- 5) Množství převzatého příp. předaného odpadu**
- 6) Identifikace dodavatele příp. odběratele odpadu**
- 7) Kód nakládání s odpadem**

Body 1) – 7) : vedeno v programu EVI

- 8) Záznamy o školení zaměstnanců, o kontrolách zařízení**
- 9) Záznamy o poruchách zařízení s dopadem na životní prostředí**

Body 8) – 9) vedeno na samostatný formulář – provozní deník zařízení

Provozní deník zařízení je nutno uchovávat po dobu 5 let.

Provozní deník: ostatní záznamy (kontroly, školení)

Poř. číslo.	Datum	Záznam	Jméno	Podpis

Provozní deník: záznamy o poruchách zařízení s dopadem na životní prostředí

Poř. číslo.	Datum	Záznam o zjištěné závadě, druh dopadu na ŽP, provedená opatření, kontrola opatření	provedl jméno, podpis	kontroloval jméno, podpis

Příloha č. 3: Zásady první pomoci

POKYNY PRO LAICKOU PRVNÍ POMOC

1/ OBEČNÁ PRAVIDLA PRVNÍ POMOCI – kardiopulmonální resuscitace

Při stavech ohrožujících život nejdříve provádějte resuscitaci postiženého a zajistěte lékařskou pomoc.

Kardiopulmonální resuscitace

Kardiopulmonální resuscitace se skládá ze srdeční masáže a umělého dýchání.

- V prvních minutách po zástavě oběhu se objevuje lapavé dýchání, které nikdy nepovažujeme za normální dýchání.
- U postiženého nejprve zjistíme stav vědomí, pokud nereaguje snažíme se přivolat pomoc, postiženého umístíme na záda na tvrdou nestlačitelnou podložku či zem a uvolníme dýchací cesty záklonem hlavy a přivednutím brady dvěma prsty, kontrolujeme zda postižený normálně dýchá, pozorujeme pohyby hrudníku a zjišťujeme přítomnost vydechaného vzduchu (10 sekund).
- Voláme tísňovou linku 155, pokud postižený nereaguje, nedýchá nebo má lapavé dechy, klekneme si kolmo k jeho hrudníku a zahájíme srdeční masáž, ruce umístíme přes sebe na střed hrudníku a propleteme prsty. Stlačení provádíme do hloubky alespoň 5 centimetrů s frekvencí nejméně 100 za minutu (100 až 120 za minutu).
- Po každém stlačení hrudník úplně uvolníme, ale neztrácíme kontakt s kůží. Při srdeční masáži máme horní končetiny propnuté v loktech, postižený musí ležet na zádech na zemi nebo tvrdé nestlačitelné podložce.
- **Laici, kteří nebyli vyškoleni k umělému dýchání, mohou provádět pouze samotnou masáž srdce do příjezdu záchranné služby.**
- Pokud jsme vyškoleni k umělému dýchání a jsme ochotni jej v této situaci použít, provedeme po každých 30 stlačení hrudníku 2 umělé vdechy.
- Při současném záklonu hlavy stlačení obou nosních dírek, obemkneme svými rty ústa postiženého a plynule do něj vdechujeme dokud se nezvedne hrudník, jakmile hrudník klesne vdech zopakujeme.
- Pokračujeme v resuscitaci 30 stlačení na dva vdechy, je-li na místě více záchránců, každé dvě minuty se v resuscitaci vystřídají, pokud se postižený nebrání nebo se nezačne probouzet pokračujeme v jeho resuscitaci až do jeho předání týmu záchranné služby.

[http://www.fsps.muni.cz/sdetmivpohode/index.php?menu=metodicke_materialy&metodicke_materialy=metodika_resuscitace]

2/ PRVNÍ POMOC PŘI POLEPTÁNÍ

Stupeň poškození závisí na koncentraci látky a místě zasažení. Nejvíce nebezpečné je zasažení očí a trávicího systému. Při poskytování první pomoci pozor na možnost vlastního potřísnění a poleptání.

POSTUP PŘI ZASAŽENÍ KŮŽE :

- oplachovat postižené místo velkým množstvím vody (nejlépe vlažné)
- co nejrychleji opatrně odstranit potřísněný oděv a dále oplachovat zasaženou kůži nejméně 15 min. vodou
- při zasažení kyselinou je možno použít obyčejnou vodu
- při zasažení louhem je možno použít obyčejnou vodu

- při dlouhodobém omývání velkým množstvím studené vody hrozí nebezpečí prochlazení postiženého, a proto je nutno dát pozor na možnost vzniku šoku nebo na zhoršení jeho průběhu, pokud již šok nastal
- přikrýt zasažené místo čistou látkou a zajistit lékařské ošetření.

POSTUP PŘI ZASAŽENÍ OKA :

- uložit postiženého na bok té strany, na níž je poleptané oko, palcem a ukazovákem levé ruky rozevřít oční štěrbinu a vyplachovat mírným proudem vody nejméně 15 min. tak, aby voda stékala od vnitřního očního koutku k zevnímu
- **nikdy neprovádět neutralizaci**
- zajistit převoz na odborné lékařské pracoviště – i během převozu pokračovat ve výplachu.

3/ PRVNÍ POMOC PŘI OTRAVÁCH

Otravy mohou být způsobeny požitím nebo vdechováním jedovaté látky, někdy též vstřebáním kůží. K příznakům otravy patří nevolnost, zvracení, bolesti v oblasti žaludku, poruchy dýchání, křeče. Je nutno počítat s bezvědomím.

Postup při první pomoci se řídí především podle toho :

- víme – li o jakou látku se jedná,
- podle druhu a rozsahu poškození
- podle celkového stavu postiženého

POSTUP PŘI OTRAVĚ POŽITÍM :

- postiženého uložit do klidné polohy na čerstvém vzduchu, uklidnit postiženého i okolí.
- pokud je postižený při plném vědomí zjistit druh a množství požití látky a subjektivní potíže (dýchání, bolesti) i objektivní známky poškození (dýchání, tep, zbarvení kůže a sliznice)
- pokud je postižení při vědomí, podat větší množství vody a vyvolat zvracení (dráždění hrdla prstem). Přitom je nutno přihlížet k akutnímu zdravotnímu stavu, včetně posouzení schopnosti postiženého spolupracovat a orientovat se.
- **Pozor ! Zvracení nesmíme vyvolávat při požití silných žíravín, derivátů ropy (nafta, benzínu, petroleje, benzenu, toluenu, xylenu a dalších podobných uhlovodíků), mycích prostředků (řada z nich jsou silné žíraviny) a saponátů! - v tomto případě je možno zředit obsah žaludku až 0,5 l vody.**
- **Pozor ! Zvracení nesmíme vyvolávat rovněž při bezvědomí, při křečích a při špatném celkovém stavu ! možno podat 3-4 tablety živočišného uhlí rozpuštěné ve vodě (ne v případě požití silných žíravín !)**
- zajistit rychlé lékařské ošetření
- zaznamenat všechny získané informace.

4/ PRVNÍ POMOC PŘI DECHOVÉ TÍŠŇI, PORUCHY DÝCHÁNÍ, DUŠENÍ

Příznaky:

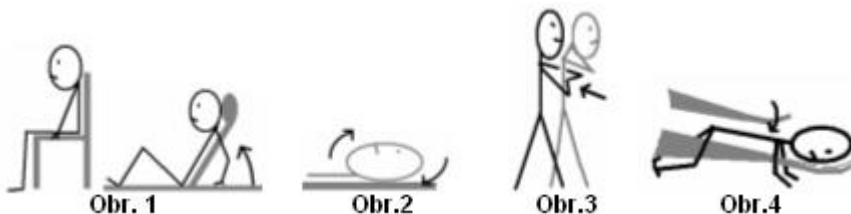
Nejsou zřetelně vidět a slyšet dýchání., případně sípání, chrčení, dušení, lapavé dechy, dlouhé intervaly mezi nádechy, zástava dechu. Při zrychleném dýchání (hyperventilaci) brnění až křeče prstů, obličej. při závažných poruchách dechu postupně porucha vědomí, křeče, bezvědomí.

Příčiny:

Cizí těleso, zapadlý jazyk, onemocnění plic a/nebo srdce, úraz hrudníku, otrava, reakce na psychickou zátěž, náhlou stressovou situaci (zejména u mladších osob) atd.

Postup:

- **Pokud postižený reaguje**, je optimální **poloha vsedě nebo polosedě** se zapřenými rukama (obr. 1); pokud má nemocný pro podobné situace předepsané léky (např. astmatici), asistujeme při jejich podání.
- **Pokud nereaguje, ale s jistotou dýchá**, ponecháme jej v **poloze, v jaké je**.
- **Pokud nereaguje a nedýchá normálně** nebo přestává dýchat úplně, otočíme jej **na záda**, uvolníme dýchací cesty (mírný záklon hlavy, kontrola úst, že v nich není nic, co tam nepatří – obr. 2). U tonoucího se můžeme pokusit o 2-5 vdechů z plic do plic. Pokud nedojde ke zlepšení **zahájíme resuscitaci**.
- **Při podezření na vdechnutí cizího předmětu provedeme vypuzovací manévry**; pokud postižený stojí, 5x jej udeříme dlaní mezi lopatky, a pokud to nevede k úspěchu provedeme **Heimlichův manévr** (obejmout ze zadu a prudce stisknout v nadbřišku – obr. 3)
- **Při známkách hyperventilace** (brnění prstů, kolem úst apod.) postiženého zklidníme. Při známkách stupňující se hypoventilace, která je spojena s jasnou psychickou příčinou (rozčilení, intenzivní pláč a další projevy) je možné postiženého nechat cca 1 minutu dýchat do igelitového sáčku/igelitky, apod. (cílem je, aby vydýchaný oxid uhličitý vdechoval zpět). Pokud je příčina nejasná (stav začal sám od sebe) nebo potíže během několika minut neustupují, voláme záchrannou službu.



5/ PRVNÍ POMOC PŘI ZTRÁTĚ VĚDOMÍ

- nepodávat nic ústy, nevyvolávat zvracení !
- zjistěte stav vědomí
 - reaguje na oslovení?
 - pokud se neprobírá ani při zatřesení či štípnutí do ušního lalůčku, jedná se o hluboké bezvědomí
 - zjistěte zda dýchá a jak
 - položte postiženého na záda a sledujte dýchání
 - přiložte ucho k ústům postiženého vzduch (po dobu 10 sekund); slyšíte nebo cítíte vydechaný vzduch?
 - pokud nedýchá pravidelně a ve stejné frekvenci jako vy nebo si nejste jisti, že dýchá = nedýchá, proveďte záklon hlavy tlakem rukou na čelo postiženého, který leží na zádech na tvrdé podložce a přizvednutím brady dvěma prsty, tím se uvolní dýchací cesty
 - nic mu nedávejte pod hlavu! - už dýchá? ne?
 - volejte 155
 - organizujte pomoc
 - na místě neprodleně zahajte oživovací pokusy- kardiopulmonální resuscitaci viz. bod 1

6/ PRVNÍ POMOC pro případ poranění při nakládání s odpady

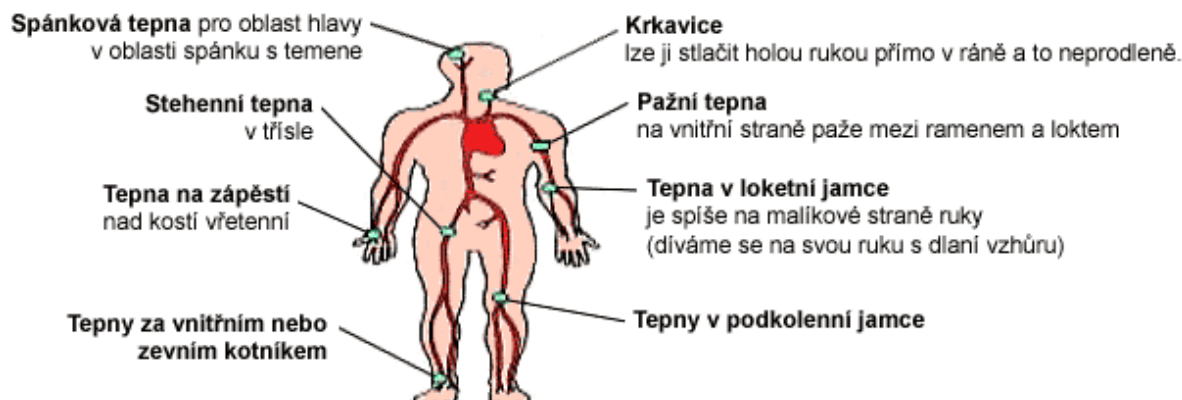
Při poranění způsobující krvácení :

V prvé řadě uložení postiženého a jeho zklidnění. Podaří-li se nám postiženého zklidnit, může se nám podařit snížit systémový krevní tlak s tím trochu zmenšit krvácení.

Pokusíme se krvácení zastavit (zvláště menší krvácení) pomocí přímé manuální komprese trvající nejméně 5 minut. Je-li přítomno více zachránců, může trvat i déle. Překryjeme ránu sterilním krytím a stlačíme rukou přímo ránu. Držíme ránu silně stisknutou co nejdéle. Současné vysoké zvednutí postižené končetiny, které je rovněž jedním z prostředků ke zmírnění krvácení.

Přiložení tlakového obvazu pokud obvaz prosakuje. Položíme na ránu tlakový polštářek (nerozvinutý obvazový balíček) a pod tlakem jej ovineme dalším obvazem. Pokud krev prosakuje i přes tento obvaz, přiložíme další tlakový polštářek a ránu opět stáhneme dalším obinadlem.

Stlačení tlakových bodů je dalším prostředkem k omezení krvácení, pokud předchozí pokusy selhaly.



Tlakový bod je místo, kde se dá tepna zásobující určitou oblast stlačit proti relativně pevnější tkáni (kosti).

Existují další body, které se dají stlačit speciálními hmaty. Jsou technicky náročné, proto vždy nejjednodušším dokonalé stlačení přímo v místě krvácení, se kterým v kombinaci s co nejrychlejším odsunem k odborné výstředíme téměř vždy.



Tyto hmaty řešením je samozřejmě pomoci

Zaškrcení je posledním z pokusů zastavení krvácení, pokud pokusy selhaly. Rozhodneme-li se pro tento postup, musí být proveden technicky přiměřeně. Při nedostatečném podvazu zaškrtneme pouze žíly, čímž díky městnání v žilním systému v oblasti za zaškrcením krvácení spíše zhoršíme. Naopak brutální zaškrcení končetiny nedostatečně širokým škrtdlem může poškodit měkké části a nervy a být příčinou trvalého poškození. Transport k odborné pomoci je často limitujícím momentem nejen ošetření, ale v některých případech přežití postiženého. Proto jej pokud je to možné zajišťujeme souběžně s ostatními opatřeními.

Při poranění infekčními odpady :

Zajištění první pomoci dle bodu výše.

Provedení testů k vyloučení nakažení infekční nemocí (např. HIV, hepatitida, atd).