

**PROVOZNÍ ŘÁD ZAŘÍZENÍ KE SBĚRU AUTOVRAKŮ
A ODPADŮ Z AUTOVRAKŮ
IČZ: CZE00775**

Provozovna Damníkovo, 561 23 Damníkovo 7

zpracovala: Dana Levíčková



schválil: Ing. Miroslav Novák



Recycling - kovové odpady a.s.
Herrmannova 561
583 01 Chotěboř
C.225202852 -23.

zpracováno: prosinec 2019
počet stran: 21
počet příloh: 3

Obsah:

1. IDENTIFIKAČNÍ ÚDAJE ZAŘÍZENÍ	3
1.1. Základní údaje o zařízení	3
1.2. Významná telefonní čísla	3
1.3. Příslušné dohlížečící orgány	4
1.4. Údaje o pozemcích, na kterých je zařízení umístěno.....	4
1.5. Uvedení do provozu	4
1.6. Kapacita provozovny	4
1.7. Provozní doba zařízení	5
2. CHARAKTER A ÚČEL PROVOZOVNY	5
2.1. Přehled druhů odpadů, pro něž je zařízení určeno	5
Druhy sbíraných a vykupovaných odpadů:	5
2.2. Produkované odpady z provozu zařízení:.....	5
3. STRUČNÝ POPIS ZAŘÍZENÍ	5
3.1. Popis areálu	5
3.2. Shromažďovací prostředky.....	6
3.3. Dopravní, manipulační a pracovní technika.....	7
3.4. Zařízení určené pro přejímku odpadů.....	7
3.5. Způsob ochrany horninového prostředí	7
4. TECHNOLOGIE A OBSLUHA ZAŘÍZENÍ	7
4.1. Povinnost obsluhy zařízení při všech technologických operacích v zařízení.....	7
4.2. Návrh na zavedení provozního deníku	8
5. MONITOROVÁNÍ PROVOZU ZAŘÍZENÍ	9
6. ORGANIZAČNÍ ZAJIŠTĚNÍ PROVOZU ZAŘÍZENÍ	9
7. VEDENÍ EVIDENCE ODPADŮ	9
7.1. Vedení evidence při přejímce autovraků do zařízení	9
7.2. Zasílání údajů do informačního systému sledování toků vybraných autovraků	9
7.3. Vedení průběžné evidence a tzv. „roční hlášení“ o sběru a zpracování autovraků	10
7.4. Průběžná evidence odpadů vznikajících v zařízení	10
8. OPATŘENÍ K OMEZENÍ NEGATIVNÍCH VLIVŮ ZAŘÍZENÍ A OPATŘENÍ PRO PŘÍPAD HAVÁRIE	10
8.1. Činnost při požáru	11
8.2. Činnost při úniku nebezpečných látek	11
8.3. Činnost při havárii vozidel.....	11
8.4. Zápis o havárii.....	11
9. BEZPEČNOST PROVOZU A OCHRANA ŽIVOTNÍHO PROSTŘEDÍ A ZDRAVÍ	11
9.1. Místní provozní a bezpečnostní předpisy pro provoz zařízení	12
10. DOPLŇUJÍCÍ ÚDAJE	13
10.1. Podrobná kvalitativní charakteristika odpadů umožňující jejich přijetí do zařízení ...	13
10.2. Suroviny využívané v zařízení (mimo přijímané odpady)	13
10.3. Využitelné materiály získávané v zařízení z odpadů	13
10.4. Energetická náročnost zařízení.....	13
10.5. Odpady, odpadní vody a emise do ovzduší vystupující ze zařízení	13
10.6. Hmotnostní podíl odpadů vystupujících ze zařízení	13
11. SEZNAM PŘÍLOH	13
Příloha č. 1 – Mapa vnějších vztahů	14
Příloha č. 2 - Návrh provozního deníku zařízení	15
Příloha č. 3: Zásady první pomoci.....	18

1. IDENTIFIKAČNÍ ÚDAJE ZAŘÍZENÍ

1.1. Základní údaje o zařízení

Název zařízení:	Provozovna Damníkov – sběr a výkup autovraků a odpadů z autovraků
Identifikační číslo zařízení	CZE00775
Adresa zařízení:	561 23 Damníkov 7
Souřadnice GPS:	49°52'18.600" N, 16°33'43.620" E
Katastrální území:	Damníkov (okres Ústí nad Orlicí) 624683
Identifikační údaje vlastníka	
Název:	Obec Damníkov
Sídlo:	Damníkov 9, 561 23 Damníkov
IČO:	00278696
DIČ:	CZ00278696
Statutární zástupce:	Jiří Blažek – starosta
telefon + fax / e-mail:	465 394 113 / damnikov@ow.cz
Identifikační údaje provozovatele	
Název:	Recycling-kovové odpady a.s.
Sídlo:	Herrmannova 561, 538 01 Chotěboř
IČO:	252 52 852
DIČ:	CZ25252852
Statutární zástupce:	Ing. Miroslav Novák, předseda představenstva
Adresa bydliště:	Orel 225, 538 21 Slatiňany
Mobil / telefon / e-mail:	602 110 129 / 469 681 671 / recyclingkovove@recyclingas.cz
Statutární zástupce:	Miroslav Novák, místopředseda představenstva
Adresa bydliště:	Bítovany, 538 21 Slatiňany
Telefon:	602 274 881, 469 681 671
Statutární zástupce:	Jan Novák, člen představenstva
Adresa bydliště:	Bítovany 172, 538 21 Slatiňany
Telefon:	606 609 302 / novak.jan@recyclingas.cz
Vedoucí pracovník zařízení:	Lubomír Lukeš
Telefon:/e-mail:	601 587 013 / lukes@recyclingas.cz
Odpadový hospodář:	Jan Novák
Telefon:/e-mail:	606 609 302 / novak.jan@recyclingas.cz

1.2. Významná telefonní čísla

Hasičský záchranný sbor:	150
Lékařská záchranná služba:	155
Policie České republiky:	158
Integrovaný záchranný systém:	112

1.3. Příslušné dohlížející orgány

Česká inspekce ŽP – oblastní inspektorát Hradec Králové	Resslova 1229, 500 02 Hradec Králové, tel: 495 773 111, trv. dosažitelnost: 731 405 205 e-mail: public_hk@cizp.cz
Krajský úřad Pardubického kraje – Odbor životního prostředí a zemědělství (OŽPZ)	Komenského nám. 125, 532 11 Pardubice, tel: 466 026 511, fax: 466 611 220 e-mail: posta@pardubickykraj.cz
Obecní úřad Damníkov	Damníkov 9, 561 23 Damníkov tel.+ fax: 465 394 113, e.mail: damnikov@ow.cz
Městský úřad Lanškroun (ORP), Odbor životního prostředí	nám. J. M. Marků 12, Lanškroun-Vnitřní Město, 563 01 Lanškroun, tel: 465 385 111, fax: 465 385 244 e-mail: podatelna@lanskroun.eu
Krajská hygienická stanice Pardubického kraje se sídlem v Pardubicích	Mezi Mosty 1793, 530 03 Pardubice tel.: 466 052 338 e-mail: elektronicka.podatelna@khspsc.cz
Krajská hygienická stanice Pardubického kraje - Územní pracoviště Ústí nad Orlicí	Smetanova 1390, 562 01 Ústí nad Orlicí, tel: 465 524 323

1.4. Údaje o pozemcích, na kterých je zařízení umístěno

Katastrální území	č. parcely	Výměra (m²)	Způsob využití	Druh pozemku
Damníkov (okres Ústí nad Orlicí) 624683	357/2	1114	ostatní komunikace	ostatní plocha
	358	580	ostatní komunikace	ostatní plocha
	126/1	245	manipulační plocha	ostatní plocha
	126/2	131	manipulační plocha	ostatní plocha
	Stavba č.p.127	část stavby	bytový dům	stavba s číslem popisným

1.5. Uvedení do provozu

Zařízení bylo povoleno kolaudačními souhlasy, vydanými Městským úřadem v Lanškrouně, stavebním úřadem dne 11.11.2015 pod č.j.: MULA 35855/2015/SU/F a dne 16.2.2016 pod č.j.: MULA 5455/2016/SU/M

1.6. Kapacita provozovny

maximální okamžitá kapacita zařízení		max. 5 t
z toho	ostatní odpady z autovraků	max. 2 t
	autovraky	max. 3 t
maximální roční kapacita zařízení		50 t/rok
z toho	ostatní odpady z autovraků	20 t/rok
	autovraky	30 t/rok

1.7. Provozní doba zařízení

Sběr a výkup autovraků a odpadů z autovraků bude provozován v těchto dnech (mimo dnů připadajících na Státní svátek):

Letní provoz (1.4.-31.10.): středa 8:00 - 11:00, 12:00 - 16:00 hod.
sobota 9:00 - 11:00 hod.

Zimní provoz (1.11.-31.3.) lichá sobota 9:00 - 11:00 hod.

2. CHARAKTER A ÚČEL PROVOZOVNY

Na provozovně probíhá sběr a výkup autovraků a odpadů z autovraků od občanů a firem.

Po vizuální kontrole a přejímce včetně vážení je autovrak uložen na určeném shromažďovacím místě (viz. bod č. 3.2. Shromažďovací prostředky).

Účelem provozu zařízení je zajištění využití recyklované složky odpadů s cílem maximálního materiálového využití těchto odpadů.

2.1. Přehled druhů odpadů, pro něž je zařízení určeno

Zařazení druhů odpadů, pro něž je zařízení určeno, je provedeno na základě Katalogu odpadů. Seznam přijímaných odpadů je uveden v tabulce.

Druhy sbíraných a vykupovaných odpadů:

kód druhu odpadu:	název druhu odpadu	kategorie
16 01 03	Pneumatiky	O
16 01 04 *	Autovraky	N
16 01 16	Nádrže na zkapalněný plyn	O
16 01 17	Železné kovy	O
16 01 18	Neželezné kovy	O
16 01 19	Plasty	O
16 01 20	Sklo	O

2.2. Produkovávané odpady z provozu zařízení:

Na základě provozu zařízení mohou vznikat tyto druhy odpadů:

kód druhu odpadu:	název druhu odpadu	kategorie
15 02 02 *	Absorpční činidla, filtrační materiály, čisticí tkaniny a ochranné oděvy znečištěné nebezpečnými látkami	N
20 03 01	Směsný komunální odpad	O

S těmito odpady je nakládáno ve smyslu zákona č. 185/2001 Sb., o odpadech, v platném znění, tzn. odpady jsou odděleně shromažďovány a následně předávány osobám oprávněným k jejich využití či odstranění a je o nich vedena řádná evidence.

3. STRUČNÝ POPIS ZAŘÍZENÍ

3.1. Popis areálu

Příjezdová cesta: příjezd do provozovny je zajištěn z místní asfaltové komunikace

Celý areál provozovny je oplocen, u vstupu do provozovny je umístěna informační tabule, která obsahuje tyto údaje:

- název zařízení,
- identifikační číslo zařízení,
- druhy odpadů nebo skupiny a podskupiny odpadů podle Katalogu odpadů, které mohou být v zařízení využívány, odstraňovány, sbírány nebo vykupovány,
- obchodní firma nebo název, právní forma a sídlo, včetně jména, příjmení a telefonního spojení osoby oprávněné jednat jménem provozovatele,
- správní úřad, který vydal souhlas k provozování zařízení a s jeho provozním řádem, včetně telefonního spojení,
- provozní doba zařízení.

Místo pro přejímku a shromažďovací plocha: celý pozemek je upravený hutněnou asfaltovou kamennou drtí.

Shromažďovací plocha pro autovraky je opatřena nepropustnými záchytnými vanami pro případné zachycení provozních kapalin ze shromažďovaného autovraku.

Objekty v areálu:

- Zděná hlavní budova: Hlavní kancelář a sociální zázemí: (WC, sprchy, umývárna, šatna). Objekt je napojen na městskou vodovodní síť a odkanalizován do místní veřejné kanalizace.
- Objekt skladu: shromaždiště odpadů

3.2. Shromažďovací prostředky

Typy shromažďovacích prostředků:

Autovraky:

vyhrazená označená shromažďovací plocha, opatřená nepropustnou vanou k zachycení případných úkapů provozních kapalin. Co nejdříve po převzetí jsou autovraky přepravovány k dalšímu zpracování do některé z provozoven společnosti, případně jinému zpracovateli.

Ostatní odpady:

- kovové kontejnery 0,5, 0,8, 1,0 a 1,5 m²
- kontejnery Haki 3,0 m²
- ocelové sudy
- jutové pytle
- kontejnery 10 – 15 m²
- volně loženo

kód druhu odpadu:	název druhu odpadu	Kateg.	Způsob shromažďování
16 01 03	Pneumatiky	O	kontejner
16 01 04 *	Autovraky	N	vyhrazená označená shromažďovací plocha
16 01 16	Nádrže na zkapalněný plyn	O	kontejner, volně loženo
16 01 17	Železné kovy	O	kontejner, volně loženo
16 01 18	Neželezné kovy	O	kontejner, volně loženo
16 01 19	Plasty	O	kontejner, volně loženo
16 01 20	Sklo	O	kontejner, volně loženo

3.3. Dopravní, manipulační a pracovní technika

- nákladní automobil s hydraulickou rukou,
- vysokozdvizný vozík

3.4. Zařízení určené pro přejímku odpadů

- budova (kancelář výkupčího)
- manipulační plocha

Přejímka je prováděna vážením na úředně ověřené váze. V areálu provozovny jsou k tomuto účelu tyto ověřené váhy:

- váha s váživostí do 50 kg
- váha s váživostí do 500 kg
- nájezdová váha s váživostí do 30 000 kg

3.5. Způsob ochrany horninového prostředí

S autovraky je nakládáno pouze na určené zpevněné ploše, opatřené nepropustnými vanami. Přístupové komunikace jsou asfaltové.

Vzhledem k povaze vykupovaných a shromažďovaných odpadů a bezpečnému soustředování a manipulaci s odpady není předpoklad, že provozní činnost negativně ovlivní okolní životní prostředí.

4. TECHNOLOGIE A OBSLUHA ZAŘÍZENÍ

4.1. Povinnost obsluhy zařízení při všech technologických operacích v zařízení

Místo k přejímce autovraků a místo pro soustředování autovraků před jejich přepravou do zařízení ke zpracování je vybaveno:

- plochou zajišťující, aby nedošlo k ohrožení ani ke znečištění povrchových nebo podzemních vod - autovraky jsou soustředovány na zpevněné označené manipulační ploše a proti případnému úniku nebezpečných látek jsou opatřeny záchytnými vanami.
- zařízením ke zjištění hmotnosti autovraku
- pomůckami pro úklid, látkami pro vsakování uniklých provozních náplní, zařízením pro odstranění uniklých kapalin, shromažďovacími prostředky pro vznikající odpady,
- zařízením umožňujícím přemísťování již nepojízdných autovraků (vysokozdvizný vozík).

Do zařízení jsou přijímány autovraky kat. č. 16 01 04*

Přejímka autovraků

Při přejímce autovraků do zařízení je nejprve prováděno jeho vážení. V bezprostřední blízkosti vážního zařízení jsou na označené zpevněné ploše prováděny další kroky přejímky autovraku, které zajišťují odpovědní pracovníci zařízení. Při přejímce předcházející přijetí zabezpečí:

- kontrolu dokumentace o autovraku, tzn. identifikační údaje vlastníka/dodavatele autovraku
- vizuální kontrolu každého autovraku,
- zaznamenání hmotnosti a charakteristik přijatého autovraku do provozního deníku a průběžné evidence,
- zjištění a odsouhlasení příp. chybějících částí autovraku
- zpracování a předání potvrzení o převzetí autovraku do zařízení.

Doklady nutné k převzetí autovraku

Oprávněnou osobou k předání autovraku je fyzická nebo právnická osoba zapsaná v registru vozidel jako provozovatel nebo vlastník vozidla. Jednat může i osoba zmocněná písemně provozovatelem nebo vlastníkem vozidla. Za právnickou osobu jedná statutární orgán nebo ten,

kdo prokáže, že je oprávněn za ni jednat. V případě likvidace vozidla, jehož vlastník zemřel, nebo byl prohlášen za mrtvého, je nutno doložit pravomocné rozhodnutí příslušného soudu o projednaném dědictví po této osobě.

Do „Potvrzení o převzetí autovraku“ se uvádí údaje o majiteli vozidla dle TP a registru motorových vozidel, plná moc k jeho zastupování se ukládá spolu s potvrzením o převzetí autovraku.

Fyzická osoba předkládá:

- občanský průkaz, cestovní pas nebo jiný platný doklad totožnosti
- plnou moc vystavenou vlastníkem (provozovatelem) autovraku v případě, že má dojít k převzetí od osoby, která není vlastníkem (provozovatelem)
- rozhodnutí v dědickém řízení, pokud došlo k úmrtí vlastníka nebo provozovatele vozidla
- originál nebo kopie „velkého“ technického průkazu vozidla

Právnícká osoba předkládá

- statutární orgán předkládá aktuální výpis z obchodního rejstříku
- plnou moc v případě, kdy předávající není statutárním orgánem právnické osoby, s předložením aktuálního výpisu z obchodního rejstříku
- originál nebo kopie „velkého“ technického průkazu vozidla

V potvrzení se uvedou předepsané identifikační údaje provozovatele zařízení, vozidla a jeho vlastníka, všechny chybějící části autovraku a provede se fotodokumentace autovraku.

Současně s vystavením potvrzení o převzetí autovraku jsou tyto údaje zasílány Ministerstvu životního prostředí ČR v přenosovém standardu dat o odpadech v elektronické podobě na elektronickou adresu, zveřejněnou na internetových stránkách MŽP.

Pro účely fotodokumentace se pořizují tři fotografie:

- celkový pohled na autovrak, ze kterého je možné autovrak identifikovat a ze kterého je zřejmé, jaký je stav přijímaného autovraku a že se v době pořízení fotodokumentace nachází na provozovně provozovatele zařízení ke sběru autovraků,
- stav vybavení kabiny autovraku a
- identifikační číslo VIN.

Provozovatel zařízení ke sběru autovraků zasílá fotodokumentaci ministerstvu do 96 hodin po zaslání potvrzení o převzetí autovraku.

Shromažďování autovraků

Dočasné shromažďování před jejich předáním oprávněné osobě k jejich zpracování a veškerá manipulace s nimi se provádí na zpevněných manipulačních plochách a na shromažďovacím místě.

Autovraky s provozními náplněmi, přijaté do zařízení, nesmějí být vršeny na sebe. Musí s nimi být manipulováno tak, aby se nemohly poškodit části autovraku obsahující provozní kapaliny (např. olejová vana, palivová nádrž, brzdová potrubí).

4.2 Návrh na zavedení provozního deníku

Informace o provozu zařízení jsou vedeny elektronicky v programu EVI, provozní deník v rozsahu přílohy č. 1 k PŘ je veden rovněž elektronicky. Záznamy jsou k dispozici u vedoucího provozovny nebo jím jmenované osoby. Struktura zaznamenávaných údajů:

- všechny skutečnosti, charakteristické pro provoz zařízení – např. jména obsluhy,
- charakter prováděných činností
- záznamy o poruchách a havarijních stavech, úrazech
- záznamy o mimořádných událostech – mj. záznam o průběhu a vyřešení případů,
- kdy odpad nebyl do zařízení přijat
- vybrané údaje o sledování provozu zařízení – např. spotřeba energií, vody,
- množství a kvalita přijatých odpadů
- další údaje z monitorování provozu zařízení (hluk na rizikových pracovištích,

- kvalita vody na odtoku)
- záznamy o školení pracovníků zařízení
- údržba
- kontroly
- revize

Archivace dokladů o kvalitě a množství přijímaných a předávaných odpadů je stanovena na 5 let.

5. MONITOROVÁNÍ PROVOZU ZAŘÍZENÍ

Hlukové emise	nebyla uložena povinnost zajišťovat monitoring. Nepředpokládáme překročení normy v běžném provozu. V případě provádění hlučných prací budou zaměstnanci vybaveni příslušnými ochrannými prostředky.
Emise do ovzduší	nebyla uložena povinnost zajišťovat monitoring.
Voda	nebyla uložena povinnost zajišťovat monitoring.

V rámci kontrol pracoviště se sledují tyto ukazatele:

- čistota manipulačních a skladovacích ploch se zaměřením na úniky případně úkapy škodlivých látek – vizuální kontrola
- spotřeba el. energie
- spotřeba vody
- spotřeba pohonných hmot

6. ORGANIZAČNÍ ZAJIŠTĚNÍ PROVOZU ZAŘÍZENÍ

Za organizaci zodpovídá vedoucí provozovny nebo jím pověřený pracovník k obsluze provozovny.

Na provozovně společnosti Recycling – kovové odpady a.s. v Damníkově zajišťují provoz zařízení pro sběr, výkup a úpravu odpadu 1-2 pracovníci v jedné pracovní směně.

Obsluhou zařízení pro sběr, výkup a úpravu odpadů může být jmenována pouze osoba, důkladně seznámená s provozním řádem zařízení a ostatními provozními, požárními a bezpečnostními předpisy.

7. VEDENÍ EVIDENCE ODPADŮ

7.1. Vedení evidence při převímce autovraků do zařízení

Vydávaná písemná potvrzení o převzetí odpadů vlastníkovu autovraku nebo obci, od nichž byl autovrak do zařízení přijat, a to v případě převzetí alespoň karosérie nebo rámu s označením identifikačního čísla VIN a motor s označením identifikačního čísla, pokud bylo uvedeno v osvědčení o registraci vozidla, jsou na provozovně evidována podle data jejich vydání.

7.2. Zasilání údajů do informačního systému sledování toků vybraných autovraků

Po vystavení potvrzení o převzetí autovraku provozovatel zasilá MŽP v tzv. přenosovém standardu dat o odpadech v elektronické podobě:

- identifikační údaje předmětného zařízení
- údaje o vlastnících, od kterých byly autovraky do zařízení přijaty
- údaje o souhlasu k provozování předmětného zařízení
- údaje o převzatých vybraných autovracích a o chybějících částech převzatého autovraku

Všechny tyto informace jsou evidovány v rozsahu požadovaném v tzv. potvrzení o převzetí autovraku do zařízení ke sběru autovraků tak, jak je uvádí příloha č. 3 k vyhl. č. 353/2008 Sb.

Součástí této evidence je i fotodokumentace stavu přijímaných vybraných autovraků – viz. 4.1.

7.3. Vedení průběžné evidence a tzv. „roční hlášení“ o sběru a zpracování autovraků

V zařízení je vedena tzv. průběžná evidence, a to v rozsahu údajů, požadovaných v příloze č. 4 k vyhlášce č. 352/2008 Sb.

Její součástí jsou i následující údaje:

- datum převzetí autovraku a číslo zápisu do evidence
- údaje o převzatém autovraku a údaje o předávající osobě v rozsahu přílohy č. 3 k vyhlášce č.352/2008 Sb.
- jméno a příjmení osoby odpovědné za vedení evidence

Vedení průběžné evidence je hlavním podkladem pro tzv. roční hlášení (viz. list č. 2 přílohy č.4 k vyhl. – Hlášení o sběru a zpracování vybraných autovraků a odpadů vzniklých z vybraných autovraků za r.....)

Roční hlášení o sběru autovraků a hlášení o produkci a nakládání s odpady jinými, než jsou autovraky, za uplynulý kalendářní rok (dále jen „roční hlášení“) je zasíláno podle přílohy č. 4 k vyhlášce č. 352/2008 Sb.

Ohlašování se provádí zvlášť za každý druh odpadu. Nakládání s jinými odpady než autovraky se ohlašuje pouze jednou podle listu č. 3 přílohy č. 4 k této vyhlášce.

Ohlašovací povinnost se plní každoročně do 15.2. za uplynulý kalendářní rok zasláním ročního hlášení v elektronické podobě podle přílohy č. 4, a to v přenosovém standardu dat o odpadech obecnímu úřadu obce s rozšířenou působností příslušnému podle místa provozovny prostřednictvím integrovaného systému plnění ohlašovacích povinností ISPOP.

Za vedení průběžné evidence odpovídá vedoucí provozu.

Za zpracování, úplnost a správnost ročního hlášení o sběru autovraků včetně hlášení o produkci a nakládání s odpady zodpovídá vedoucí provozovny.

7.4. Průběžná evidence odpadů vznikajících v zařízení

V zařízení je vedena tzv. průběžná evidence, a to:

- za každou jednotlivou produkci, tzn.:
 - ✓ naplnění shromažďovacího prostředku
 - ✓ při předání odpadu jiné oprávněné osobě nebo vlastní produkci odpadů
- s uvedením:
 - ✓ data a čísla zápisu do evidence
 - ✓ identifikačních údajů oprávněné osoby (název, adresa, IČO, IČZ)
 - ✓ katalog. čísla a kategorie odpadu,
 - ✓ množství odpadu
 - ✓ kódu způsobu nakládání s odpadem
 - ✓ jména a příjmení osoby odpovědné za vedení průběžné evidence

Veškeré dokumenty dokladující kvalitu přijatých odpadů včetně jejich evidence se archivují po dobu 5 let v centrálním archívu (v provozovně ve Slatiňanech, Nádražní 821, 538 21 Slatiňany).

8. OPATŘENÍ K OMEZENÍ NEGATIVNÍCH VLIVŮ ZAŘÍZENÍ A OPATŘENÍ PRO PŘÍPAD HAVÁRIE

- nakládání s odpady dle zákona o odpadech (vhodný způsob soustředování, manipulace apod.),
- dodržování veškerých platných bezpečnostních, požárních i hygienických předpisů,
- pravidelné školení zaměstnanců se zaměřením na prevenci.

8.1. Činnost při požáru

jsou všichni zaměstnanci povinni řídit se Požární poplachovou směrnicí a Požárním řádem, které jsou umístěny na viditelném místě kdykoliv přístupném všem zaměstnancům. Zaměstnanci jsou povinni takovou událost bezprostředně oznámit vedoucímu provozovny a v případě potřeby přivolat hasiče.

8.2. Činnost při úniku nebezpečných látek

zaměstnanec urychleně posype znečištěné místo vapexem či jiným absorpčním činidlem, poté absorpční činidlo zamete a uklidí do shromažďovací nádoby, kterou poté umístí do shromaždiště nebezpečných odpadů. Následně bude nádoba s nebezpečným odpadem odvezena oprávněné osobě k odstranění. Pokud by byla při úniku odpadu kontaminována i půda, je ji nutno vytěžit a též odvést k odstranění.

8.3. Činnost při havárii vozidel

tj. prasknutí hydrauliky, proražení olejové, benzínové či naftové nádrže, použije zaměstnanec urychleně záchytné vany, které jsou uloženy ve shromaždišti nebezpečných odpadů a místo posype vapexem či jiným absorpčním činidlem. Poté vapex zamete a uklidí do shromažďovací nádoby, kterou poté umístí do shromaždiště nebezpečných odpadů, a v nejbližší možné době předá odpad oprávněné osobě.

8.4. Zápis o havárii

po likvidaci nebo lokalizaci havárie je nutné ihned sepsat zápis o vzniku havárie, kde se uvede zejména:

- čas a místo havárie
- kdo havárii zjistil
- popis vzniku a průběhu havárie, množství a druh uniklých látek
- příčina vzniku havárie
- rozsah znečištění (zařízení, voda, půda)
- rozsah škod a zasažení
- způsob a druh protihavarijních opatření
- nařízení a opatření do příchodu vodohospodářského orgánu
- kdo do příchodu vodohospodářského orgánu likvidaci havárie řídil
- podpis účastníků při sepsání protokolu

9. BEZPEČNOST PROVOZU A OCHRANA ŽIVOTNÍHO PROSTŘEDÍ A ZDRAVÍ

Všichni zaměstnanci jsou při nástupu a dále pak každoročně proškolení ze zásad bezpečnosti práce a požární ochrany a také ze zákona č. 185/2001 Sb., o odpadech, v platném znění, a souvisejícími prováděcími předpisy.

O každém uskutečněném školení je proveden záznam v Zápisníku bezpečnosti práce a požární ochrany každého našeho zaměstnance.

Školení je zaměřeno především na prevenci. Cílem školení je dále zajistit, aby každý proškolený zaměstnanec byl schopen zhodnotit rozsah případné havárie/nehody a odhadnout vlastní schopnosti a možnosti. Na základě tohoto rozhodnutí je povinen okamžitě začít jednat v souladu se zásadami interních školení.

Na provozovně je k dispozici lékárnička pro případ první pomoci, která je umístěna v kanceláři. Pracovníci, kteří vykonávají paličské práce, jsou navíc seznamováni oprávněnými osobami se zásadami práce, manipulací a uskladněním používaného kyslíku a propan butanu. K velkému požáru je nutno přivolat Hasiče na telefonním čísle 150.

Společnost poskytuje zaměstnancům osobní ochranné pracovní prostředky a pomůcky dle Směrnice o poskytování OOPP.

Zásady první pomoci jsou uvedeny v příloze č. 3 tohoto PŘ.

9.1. Místní provozní a bezpečnostní předpisy pro provoz zařízení

Z hlediska bezpečnosti při práci:

- Každý zaměstnanec je povinen důsledně dodržovat bezpečnost práce, používat jemu přidělené ochranné pomůcky a prostředky. Je rovněž povinen důsledně dodržovat pracovní postupy při manipulaci a opravě technologických zařízení a postup při manipulaci s materiálem.
- V místech, kde jsou soustřeďovány nebo shromažďovány nebezpečné odpady a při manipulaci s nimi je zakázáno jíst, pít, kouřit.
- Po manipulační ploše se nesmí pohybovat žádná neoprávněná osoba, do zařízení má přístup pouze obsluha, odborný dozor a kontrolní orgány.
- Veškeré vnější i vnitřní prostory, kde se za provozu pohybuje obsluha, musí být za snížené viditelnosti osvětleny. V zařízení musí být zdroj pitné vody.
- Zaměstnavatel poskytuje osobní ochranné pracovní prostředky, mycí, čistící a desinfekční prostředky.
- Zaměstnanci mají zajištěnou bezplatnou pravidelnou lékařskou prohlídku a mají zajištěn pitný režim. Všichni pracovníci jsou povinni se podrobovat předepsaným preventivním prohlídkám podle pokynů zaměstnavatele.
- Nepříznivé vlivy venkovního prostředí je třeba eliminovat změnou četností pracovních přestávek. Jejich počet a délku stanoví vedoucí provozovny.
- Zaměstnavatel zajišťuje pro zaměstnance 1 x do roka školení o bezpečnosti práce oprávněnou osobou, z kterého je proveden zápis a každý proškolený pracovník je povinen tuto skutečnost potvrdit svým podpisem. Tímto podpisem v zápisu ze školení potvrzuje povinnost předpisy bezpečnosti práce dodržovat.
- Při práci ve skupině při manipulaci s břemenem musí být dodržovány zásady: max. zatížení přepočtené na jednoho pracovníka 40 kg, vzdálenost mezi pracovníky 70cm, břemena delší 4m musí vždy nést dva pracovníci, u břemen s nerovnoměrnou hmotností musí být vždy těžší část vpředu.
- Vysokozdvíhový vozík smí manipulovat pouze s jednou paletou, ložení palet na dopravní prostředek je možné v takovém počtu, aby výška stohu nepřesáhla 2m. Manipulovat s motorovým vozíkem smí pouze řidič, který absolvoval školení a má ho uveden v průkazu Řidiče motorového vozíku.
- Každý řidič je povinen absolvovat 1 x ročně „Školení řidičů“ a dodržovat silniční pravidla. Před jízdou zkontrolovat technický stav vozidla a v případě, že nalezne závadu vozidlo odstavit, závadu nechat odstranit pověřenou osobou. Pravidelně kontrolovat těsnost stroje, kde by mohlo dojít k případným úkapům oleje či jiné nebezpečné látky. V případě, že se tak stane, znečištěné místo řádně zajistit a ošetřit dle bodu 8 PŘ.
- Ochranné pomůcky se musí udržovat v použitelném stavu a pravidelně ošetřovat a kontrolovat.

Z hlediska požární ochrany:

- v daných požárních úsecích musí být umístěny funkční přenosné hasící přístroje
- při zjištění požáru musí obsluha ihned provést zásah pomocí ručních hasících přístrojů vhodných pro hašení konkrétního materiálu (hořlaviny, elektroinstalace, chemické látky aj.)
- při manipulaci se závadnými látkami dbát zvýšené opatrnosti, aby nemohlo dojít ke vznícení těchto látek a následnému požáru

První pomoc při úrazech:

- pracovníci provozu jsou povinni poskytnout v přiměřené míře a není-li ohrožen jejich vlastní život postiženému účinnou první pomoc
- znalost pravidel poskytnutí první pomoci je součástí periodického školení každého pracovníka provozu

- součástí zařízení je lékárnička s pravidly první pomoci umístěné v kanceláři provozovny

Jméno smluvního lékaře: MUDr. Edita Fialová
Adresa: Smetanova 1390, 562 01 Ústí nad Orlicí
Tel.: 465 526 171

Lékařská záchraná služba, tísňové volání: tel.: 155
Jednotné evropské číslo tísňového volání: tel.: 112

10. DOPLŇUJÍCÍ ÚDAJE

10.1. Podrobná kvalitativní charakteristika odpadů umožňující jejich přijetí do zařízení

Do zařízení mohou být přijímány pouze odpady dle bodu 2.1.1 tohoto PŘ. Jiné odpady nelze přijímat.

10.2. Suroviny využívané v zařízení (mimo přijímané odpady)

- pohonné hmoty
- elektrická energie

10.3. Využitelné materiály získávané v zařízení z odpadů

V zařízení pro sběr a výkup autovraků na provozovně společnosti Recycling – kovové odpady a.s. v v Damníkově jsou všechny odpady předávány ke zpracování a dalšímu materiálovému využití ve zpracovatelských zařízeních.

Vlastní produkované odpady jsou nevyužitelné a jsou předávány k odstranění oprávněným osobám ve smyslu zákona o odpadech.

10.4. Energetická náročnost zařízení

Energetickou náročnost zařízení v přepočtu na hmotnostní jednotku přijímaných odpadů nelze objektivně stanovit - energie je spotřebovávána na vytápění a venkovní osvětlení, technologické el. agregáty nejsou v zařízení provozovány.

10.5. Odpady, odpadní vody a emise do ovzduší vystupující ze zařízení

Druhy odpadů, které mohou nepravidelně vznikat z provozu zařízení, jsou uvedeny v kap. 2.2. tohoto PŘ.

Splaškové odpadní vody a dešťové odpadní vody z manipulačních ploch a střech objektů jsou vypouštěny do městské kanalizace. Jejich množství není v žádném vztahu s množstvím vykoupeného a upraveného odpadu.

V zařízení není provozován vyjmenovaný zdroj znečišťování ovzduší.

10.6. Hmotnostní podíl odpadů vystupujících ze zařízení

Hmotnostní podíl odpadů vystupujících ze zařízení ve vztahu k hmotnosti přijímaných odpadů je 100 % - hmotnost odpadů vystupujících ze zařízení je shodná s hmotností přijímaných odpadů.

11. SEZNAM PŘÍLOH

Příloha č. 1 - Situace

Příloha č. 2 – Návrh provozního deníku zařízení

Příloha č. 3 – Zásady první pomoci

Příloha č. 1 – Mapa vnějších vztahů



Příloha č. 2 - Návrh provozního deníku zařízení

OBSAH PROVOZNÍHO DENÍKU ZAŘÍZENÍ

- 1) Identifikace obsluhy**
- 2) Identifikace odpadu**
- 3) Datum přijetí odpadu**
- 4) Katalogové číslo, název, kategorie**
- 5) Doklad o převzetí autovraku, příp. příloha o chybějících částech**
- 6) Množství převzatého příp. předaného odpadu**
- 7) Identifikace dodavatele příp. odběratele odpadu**
- 8) Kód nakládání s odpadem**

Body 1) – 8) : vedeno v programu EVI

- 9) Záznamy o školení zaměstnanců, o kontrolách zařízení**
- 10) Záznamy o poruchách zařízení s dopadem na životní prostředí**

Body 9) – 10) vedeno na samostatný formulář – provozní deník zařízení

Provozní deník zařízení ke sběru a výkupu autovraků je nutno uchovávat po dobu 5 let.

Provozní deník: ostatní záznamy (kontroly, školení)

Poř. číslo.	Datum	Záznam	Jméno	Podpis

Provozní deník: záznamy o poruchách zařízení s dopadem na životní prostředí

Poř. číslo.	Datum	Záznam o zjištěné závadě, druh dopadu na ŽP, provedená opatření, kontrola opatření	provedl jméno, podpis	kontroloval jméno, podpis

Příloha č. 3: Zásady první pomoci

POKYNY PRO LAICKOU PRVNÍ POMOC

1/ OBECNÁ PRAVIDLA PRVNÍ POMOCI – kardiopulmonální resuscitace

Při stavech ohrožujících život nejdříve provádějte resuscitaci postiženého a zajistěte lékařskou pomoc.

Kardiopulmonální resuscitace

Kardiopulmonální resuscitace se skládá ze srdeční masáže a umělého dýchání.

- V prvních minutách po zástavě oběhu se objevuje lapavé dýchání, které nikdy nepovažujeme za normální dýchání.
- U postiženého nejprve zjistíme stav vědomí, pokud nereaguje snažíme se přivolat pomoc, postiženého umístíme na záda na tvrdou nestlačitelnou podložku či zem a uvolníme dýchací cesty záklonem hlavy a přizvednutím brady dvěma prsty, kontrolujeme zda postižený normálně dýchá, pozorujeme pohyby hrudníku a zjišťujeme přítomnost vydechaného vzduchu (10 sekund).
- Voláme tísňovou linku 155, pokud postižený nereaguje, nedýchá nebo má lapavé dechy, klekneme si kolmo k jeho hrudníku a zahájíme srdeční masáž, ruce umístíme přes sebe na střed hrudníku a propleteme prsty. Stlačení provádíme do hloubky alespoň 5 centimetrů s frekvencí nejméně 100 za minutu (100 až 120 za minutu).
- Po každém stlačení hrudník úplně uvolníme, ale neztrácíme kontakt s kůží. Při srdeční masáži máme horní končetiny propnuté v loktech, postižený musí ležet na zádech na zemi nebo tvrdé nestlačitelné podložce.
- **Laici, kteří nebyli vyškoleni k umělému dýchání, mohou provádět pouze samotnou masáž srdce do příjezdu záchranné služby.**
- Pokud jsme vyškoleni k umělému dýchání a jsme ochotni jej v této situaci použít, provedeme po každých 30 stlačení hrudníku 2 umělé vdechy.
- Při současném záklonu hlavy stlačení obou nosních dírek, obemkneme svými rty ústa postiženého a plynule do něj vdechujeme dokud se nezvedne hrudník, jakmile hrudník klesne vdech zopakujeme.
- Pokračujeme v resuscitaci 30 stlačení na dva vdechy, je-li na místě více záchránců, každé dvě minuty se v resuscitaci vystřídají, pokud se postižený nebrání nebo se nezačne probouzet pokračujeme v jeho resuscitaci až do jeho předání týmu záchranné služby.

[http://www.fsps.muni.cz/sdetmivpohode/index.php?menu=metodicke_materialy&metodicke_materialy=metodika_resuscitace]

2/ PRVNÍ POMOC PŘI POLEPTÁNÍ

Stupeň poškození závisí na koncentraci látky a místě zasažení. Nejvíce nebezpečné je zasažení očí a trávícího systému. Při poskytování první pomoci pozor na možnost vlastního potřísnění a poleptání.

POSTUP PŘI ZASAŽENÍ KŮŽE :

- oplachovat postižené místo velkým množstvím vody (nejlépe vlažné)
- co nejrychleji opatrně odstranit potřísněný oděv a dále oplachovat zasaženou kůži nejméně 15 min. vodou
- při zasažení kyselinou je možno použít obyčejnou vodu
- při zasažení louhem je možno použít obyčejnou vodu

- při dlouhodobém omývání velkým množstvím studené vody hrozí nebezpečný ochlazení postiženého, a proto je nutno dát pozor na možnost vzniku šoku nebo na zhoršení jeho průběhu, pokud již šok nastal
- přikrýt zasažené místo čistou látkou a zajistit lékařské ošetření.

POSTUP PŘI ZASAŽENÍ OKA :

- uložit postiženého na bok té strany, na níž je poleptané oko, palcem a ukazovákem levé ruky rozevřít oční štěrbinu a vyplachovat mírným proudem vody nejméně 15 min. tak, aby voda stékala od vnitřního očního koutku k zevnímu
- **nikdy neprovádět neutralizaci**
- zajistit převoz na odborné lékařské pracoviště – i během převozu pokračovat ve výplachu.

3/ PRVNÍ POMOC PŘI OTRAVÁCH

Otravy mohou být způsobeny požitím nebo vdechováním jedovaté látky, někdy též vstřebáním kůží. K příznakům otravy patří nevolnost, zvracení, bolesti v oblasti žaludku, poruchy dýchání, křeče. Je nutno počítat s bezvědomím.

Postup při první pomoci se řídí především podle toho :

- víme – li o jakou látku se jedná,
- podle druhu a rozsahu poškození
- podle celkového stavu postiženého

POSTUP PŘI OTRAVĚ POŽITÍM :

- postiženého uložit do klidné polohy na čerstvém vzduchu, uklidnit postiženého i okolí.
- pokud je postižený při plném vědomí zjistit druh a množství požití látky a subjektivní potíže (dýchání, bolesti) i objektivní známky postižení (dýchání, tep, zbarvení kůže a sliznice)
- pokud je postižení při vědomí, podat větší množství vody a vyvolat zvracení (dráždění hrdla prstem). Přitom je nutno přihlížet k akutnímu zdravotnímu stavu, včetně posouzení schopnosti postiženého spolupracovat a orientovat se.
- **Pozor ! Zvracení nesmíme vyvolávat při požití silných žíravín, derivátů ropy (nafta, benzínu, petroleje, benzenu, toluenu, xylenu a dalších podobných uhlovodíků), mycích prostředků (řada z nich jsou silné žíraviny) a saponátů!** - v tomto případě je možno zředit obsah žaludku až 0,5 l vody.
- **Pozor ! Zvracení nesmíme vyvolávat rovněž při bezvědomí, při křečích a při špatném celkovém stavu !** možno podat 3-4 tablety živočišného uhlí rozpuštěné ve vodě **(ne v případě požití silných žíravín !)**
- zajistit rychlé lékařské ošetření
- zaznamenat všechny získané informace.

4/ PRVNÍ POMOC PŘI DECHOVÉ TÍSNĚ, PORUCHY DÝCHÁNÍ, DUŠENÍ

Příznaky:

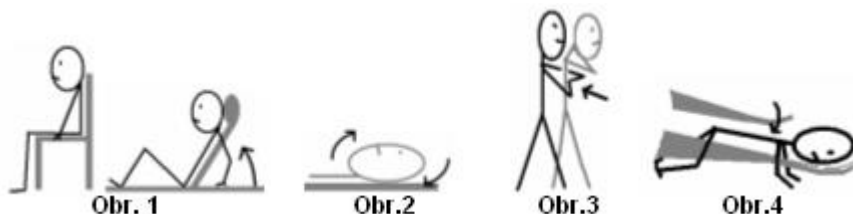
Nejsou zřetelně vidět a slyšet dýchání., případně sípání, chrčení, dušení, lapavé dechy, dlouhé intervaly mezi nádechy, zástava dechu. Při zrychleném dýchání (hyperventilaci) brnění až křeče prstů, obličej. při závažných poruchách dechu postupně porucha vědomí, křeče, bezvědomí.

Příčiny:

Cizí těleso, zapadlý jazyk, onemocnění plic a/nebo srdce, úraz hrudníku, otrava, reakce na psychickou zátěž, náhlou stressovou situaci (zejména u mladších osob) atd.

Postup:

- **Pokud postižený reaguje**, je optimální **poloha vsedě nebo polosedě** se zapřenými rukama (obr. 1); pokud má nemocný pro podobné situace předepsané léky (např. astmatici), asistujeme při jejich podání.
- **Pokud nereaguje, ale s jistotou dýchá**, ponecháme jej v **poloze, v jaké je**.
- **Pokud nereaguje a nedýchá normálně** nebo přestává dýchat úplně, otočíme jej **na záda**, uvolníme dýchací cesty (mírný záklon hlavy, kontrola úst, že v nich není nic, co tam nepatří – obr. 2). U tonoucího se můžeme pokusit o 2-5 vdechů z plic do plic. Pokud nedojde ke zlepšení **zahájíme resuscitaci**.
- **Při podezření na vdechnutí cizího předmětu provedeme vypuzovací manévry**; pokud postižený stojí, 5x jej udeříme dlaní mezi lopatky, a pokud to nevede k úspěchu provedeme **Heimlichův manévr** (obejmout ze zadu a prudce stisknout v nadbřišku – obr. 3)
- **Při známkách hyperventilace** (brnění prstů, kolem úst apod.) postiženého zklidníme. Při známkách stupňující se hypoventilace, která je spojena s jasnou psychickou příčinou (rozčilení, intenzivní pláč a další projevy) je možné postiženého nechat cca 1 minutu dýchat do igelitového sáčku/igelitky, apod. (cílem je, aby vydýchaný oxid uhličitý vdechoval zpět). Pokud je příčina nejasná (stav začal sám od sebe) nebo potíže během několika minut neustupují, voláme záchrannou službu.



5/ PRVNÍ POMOC PŘI ZTRÁTĚ VĚDOMÍ

- nepodávat nic ústy, nevyvolávat zvracení!
- zjistěte stav vědomí
 - reaguje na oslovení?
 - pokud se neprobírá ani při zatřesení či štípnutí do ušního lalůčku, jedná se o hluboké bezvědomí
 - zjistěte zda dýchá a jak
 - položte postiženého na záda a sledujte dýchání
 - přiložte ucho k ústům postiženého vzduch (po dobu 10 sekund); slyšíte nebo cítíte vydechaný vzduch?
 - pokud nedýchá pravidelně a ve stejné frekvenci jako vy nebo si nejste jisti, že dýchá = nedýchá, proveďte záklon hlavy tlakem rukou na čelo postiženého, který leží na zádech na tvrdé podložce a přizvednutím brady dvěma prsty, tím se uvolní dýchací cesty
 - nic mu nedávejte pod hlavu! - už dýchá? ne?
 - volejte 155
 - organizujte pomoc
 - na místě neprodleně zahajte oživovací pokusy- kardiopulmonální resuscitaci viz. bod 1

6/ PRVNÍ POMOC pro případ poranění při nakládání s odpady

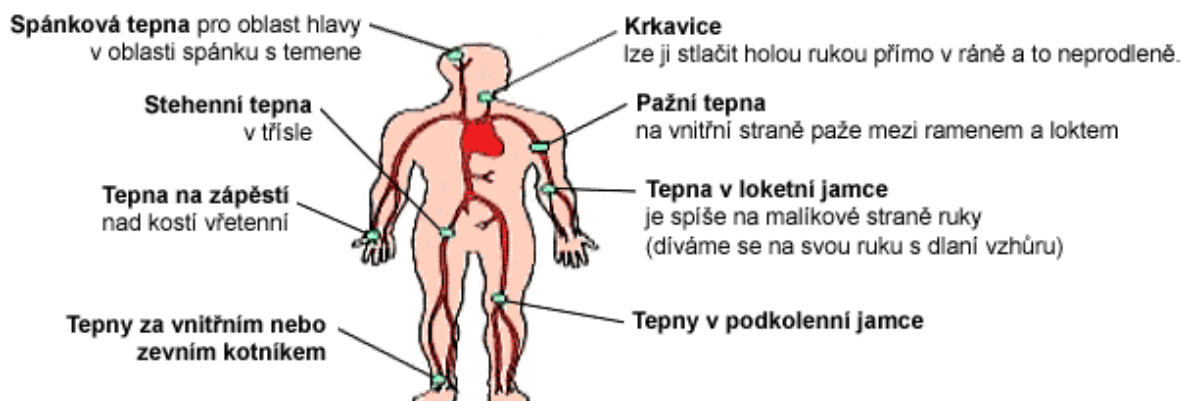
Při poranění způsobující krvácení :

V první řadě uložení postiženého a jeho zklidnění. Podaří-li se nám postiženého zklidnit, může se nám podařit snížit systémový krevní tlak s tím trochu zmenšit krvácení.

Pokusíme se krvácení zastavit (zvláště menší krvácení) pomocí přímé manuální komprese trvající nejméně 5 minut. Je-li přítomno více zachránců, může trvat i déle. Překryjeme ránu sterilním krytím a stlačíme rukou přímo ránu. Držíme ránu silně stisknutou co nejdéle. Současné vysoké zvednutí postižené končetiny, které je rovněž jedním z prostředků ke zmírnění krvácení.

Přiložení tlakového obvazu pokud obvaz prosakuje. Položíme na ránu tlakový polštářek (nerozvinutý obvazový balíček) a pod tlakem jej ovineme dalším obvazem. Pokud krev prosakuje i přes tento obvaz, přiložíme další tlakový polštářek a ránu opět stáhneme dalším obinadlem.

Stlačení tlakových bodů je dalším prostředkem k omezení krvácení, pokud předchozí pokusy selhaly.



Tlakový bod je místo, kde se dá tepna zásobující určitou oblast stlačit proti relativně pevnější tkáni (kosti).

Existují další body, které se dají stlačit speciálními hmaty. Jsou technicky náročné, proto vždy nejjednodušším dokonalé stlačení přímo v místě krvácení, se kterým v kombinaci s co nejrychlejším odsunem k odborné výstředíme téměř vždy.



Tyto hmaty řešením je samozřejmě pomoci

Zaškrcení je posledním z pokusů zastavení krvácení, pokud ostatní pokusy selhaly. Rozhodneme-li se pro tento postup, musí být proveden technicky přiměřeně. Při nedostatečném podvazu zaškrtneme pouze žíly, čímž díky městnání v žilním systému v oblasti za zaškrcením krvácení spíše zhoršíme. Naopak brutální zaškrcení končetiny nedostatečně širokým škrtidlem může poškodit měkké části a nervy a být příčinou trvalého poškození. Transport k odborné pomoci je často limitujícím momentem nejen ošetření, ale v některých případech přežití postiženého. Proto jej pokud je to možné zajišťujeme souběžně s ostatními opatřeními.

Při poranění infekčními odpady :

Zajištění první pomoci dle bodu výše.

Provedení testů k vyloučení nakažení infekční nemocí (např. HIV, hepatitida, atd).